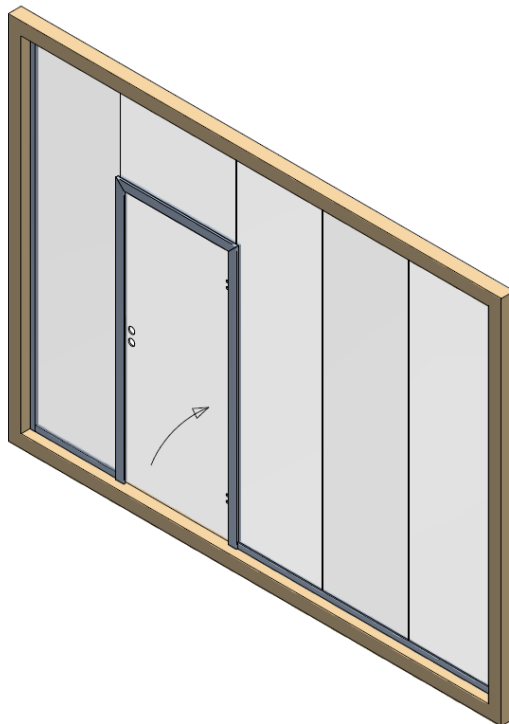


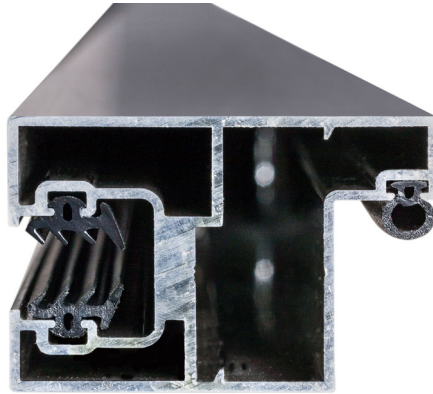
Montageanleitung Türzarge GTW für Glastrennwand



Schritt für Schritt zur fertig montierten Türzarge

ALLGEMEINES

VORWORT



Wir freuen uns, dass Sie sich für unser Produkt entschieden haben. Bitte prüfen Sie als erstes den Lieferumfang auf Vollständigkeit. Legen Sie sich das passende Werkzeug zurecht.

LIEFER UMFANG

1. Kopfteil
2. Seitenteil linke Seite
3. Seitenteil rechte Seite jeweils mit eingezogener Dichtung für die Glasklemmung; Seitenteil bandseitig mit Schrauben für Türbandbefestigung
4. Bodenanschluss-Set für Türzarge (Klotz + Schablone)
5. Dichtung für Türblatt (8 bzw. 10 mm)
6. Verschlusskappen-Set, 3-teilig, lackiert
7. zwei Verbinderwinkel inkl. je 2 Schrauben

Benötigtes Werkzeug

4er Inbusschlüssel



Verweis

Weitere Montagehinweise zu Türbändern, Schließsystemen und Einbau in Glastrennwände finden Sie in unserem Shop unter www.edelstahl-trifft-glas.de

ARBEITSSCHRITTE

ZARGENTEILE



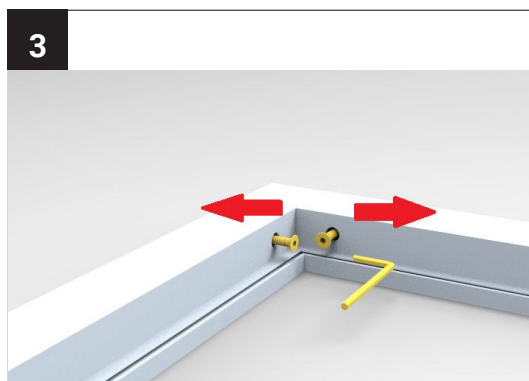
Legen Sie die beiden Seitenteile und die Kopfzarge in U-Form auf einen weichen Untergrund.

VERBINDERWINKEL



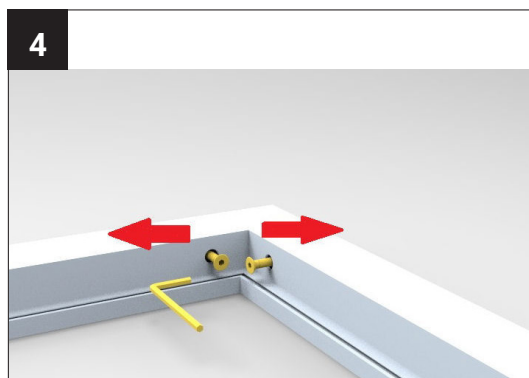
Schieben Sie die Verbinderwinkel an beiden Seiten in die Kopfzarge und die jeweiligen Seitenteile.

1. SEITENTEIL



Schrauben Sie zuerst ein Seitenteil und die Kopfzarge locker zusammen. Wechseln Sie beim Festschrauben zwischen Seitenteil und Kopfzarge hin und her, damit sich die Zargenteile formschlüssig verbinden.

2. SEITENTEIL



Schrauben Sie nun das andere Seitenteil an die Kopfzarge. Arbeiten Sie auch hier abwechselnd schraubend.

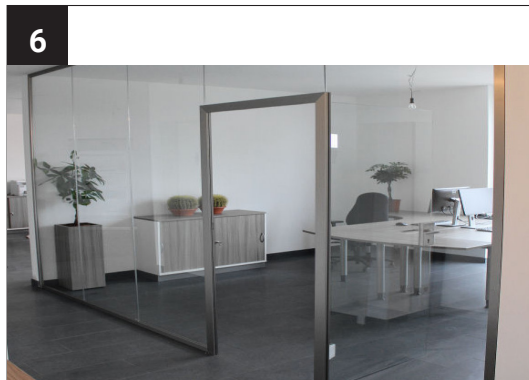
ARBEITSSCHRITTE

BEFESTIGUNG TÜRBAND



Lockern Sie die Schrauben der Türband-Befestigung ein wenig.

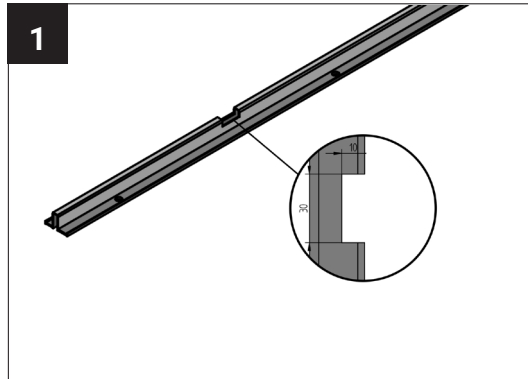
EINBAU



Die Anleitung für die Montage der Türzarge im Glas finden Sie in unserer Glastrennwand-Montageanleitung.

MONTAGE MIT WANDANSCHLUSS

WAND- ANSCHLUSS- PROFIL

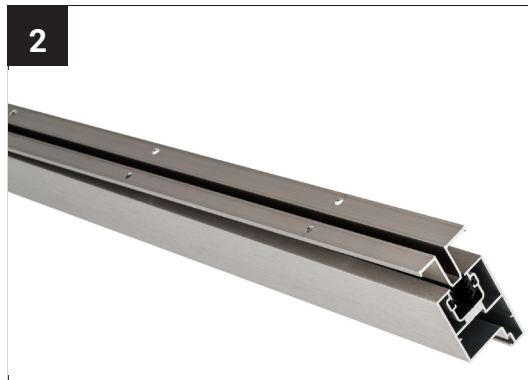


Schrauben Sie das Wandanschlussprofil an der Seite an, an der Sie die Türzarge montieren werden.

Hinweis

Das Wandanschlussprofil muss auf Höhe der Bandschrauben ausgeklinkt werden, damit Platz für die Schrauben bleibt.

ZARGE WANDAN- SCHLUSS



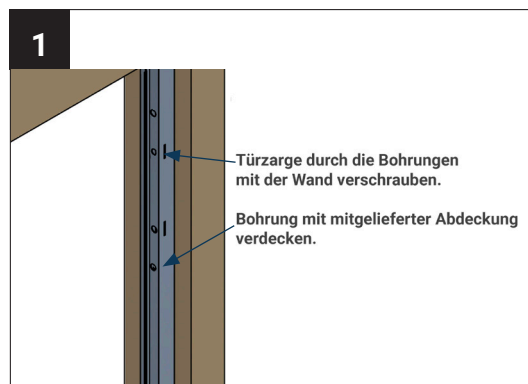
Schieben Sie das Seitenteil der Zarge fest auf das Wandanschlussprofil.

MONTAGE ZARGEN EINBAU WAND

Arbeitsvorbereitung

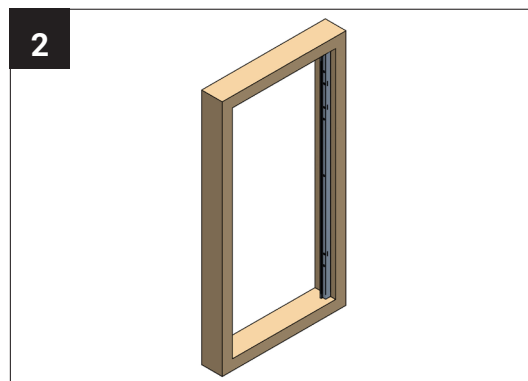
- Es müssen sämtliche Schleifarbeiten abgeschlossen sein!
- Bitte achten Sie auf saubere Lagermöglichkeiten
- Bitte richten Sie eine saubere Arbeitsunterlage für die einzelnen Bauteile ein
- Bitte prüfen Sie vor Arbeitsbeginn, dass sämtliche Profile und Anbauteile frei von Beschädigungen sind
- Da das Rahmenelement als Ganzes in die Wandöffnung gehoben wird, empfehlen wir den Einsatz mehrerer Fachkräfte
- Bitte lesen Sie die Montageanleitung vor Arbeitsbeginn sorgfältig durch

ZARGEN EINBAU WAND



Zarge in die Öffnung setzen (Zarge unten nicht zusammendrücken) und lot- und fluchtgerecht ausrichten (Zargenfalzmaß ZFM prüfen). Ggf. Unterlegklötze an den Schraubstellen unterlegen. Schrauben anziehen, darauf achten, dass die Zarge nicht „beult“. (Zargenfalzmaß ZFM prüfen)

ZARGEN EINBAU WAND



Nach dem Prüfen der Maßhaltigkeit kann eine Fuge zwischen Wand und der Blendrahmenezarge gemacht werden (z.B. Acryl, Silicon oder ähnlichen Materialien).