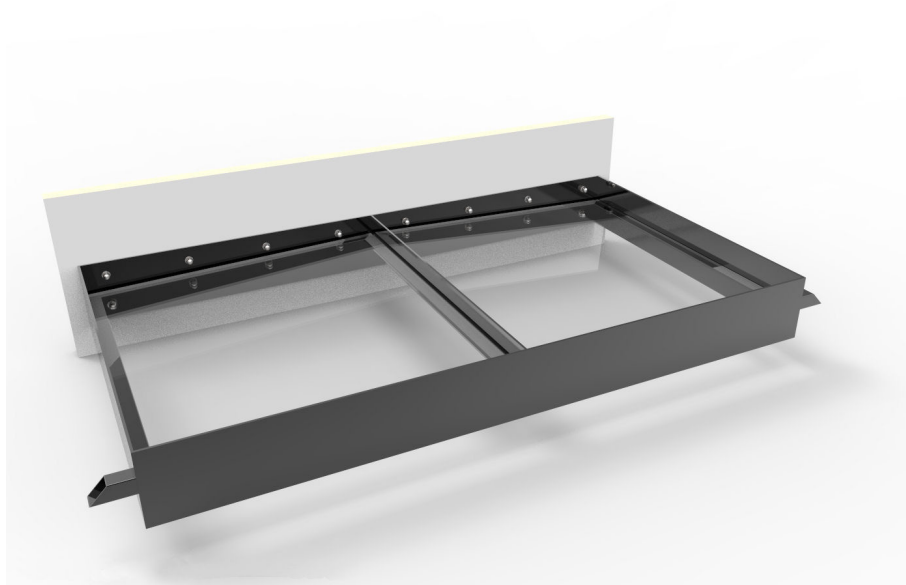


Montageanleitung Glas-Vordach Ella



Schritt für Schritt zum fertig montierten Glas-Vordach

ALLGEMEINES

VORWORT



Beispielanwendung: Ella mit anthrazitfarbener Beschichtung

Wir freuen uns, dass Sie sich für unser Produkt entschieden haben. Bitte prüfen Sie als erstes den Lieferumfang auf Vollständigkeit.

Legen Sie sich das passende Werkzeug zurecht.

Je nach Größe des Vordaches sollten Sie mit 1-2 Helfern arbeiten.

DAS BENÖTIGEN SIE

A. Zum Messen / Vorbereiten

- Stift zum Anzeichnen
- Zollstock
- Wasserwaage
- Unterlegklötze
- Keile
- Distanzplättchen
- Gerüst
- Leiter
- Glassauger

B. Zur Montage

- Bohrmaschine
- Steinbohrer 16 und 20
- Holz-/Metallbohrer 14
- Kreuzschlitz Schraubendreher
- Innensechskant und Torx
- 19er Maulschlüssel
- Silikonpistole
- Auspuster / Staubsauger
- Papiertücher
- Eimer
- Hammer
- Gummihammer
- Silikonkartusche
- Silikonspachtel

BEFESTIGUNGSMATERIAL

für Mauerwerk / Beton

- *Gewindestangen*
- *Injektionsmörtel*
- *Muttern*
- *Unterlegscheiben*
- *Silikonspachtel*

für Holzständerwerk

- *Stockschrauben*
- *Konterplatten*
- *Muttern*
- *Unterlegscheiben*

für Fassade mit Wärmedämmung

- *Siebhülsen*
- *WDS Set (z.B. Gewindestangen 20>16)*
- *Kleber*
- *Muttern*
- *Unterlegscheiben*

Wichtige Information

Aufgrund der unterschiedlichen Fassaden-Aufbauten können wir an dieser Stelle nur allgemeine Befestigungsarten benennen. Bitte befragen Sie im Zweifelsfalle einen Statiker.

ARBEITSSCHRITTE

GRUNDLINIE ANZEICHNEN



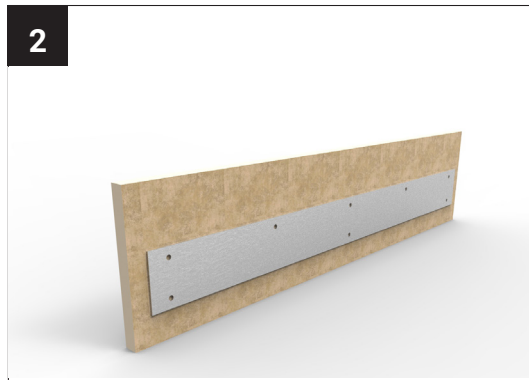
Zeichnen Sie mit Hilfe der Wasserwaage eine Horizontale an der Wand an.

Höhe

Die optimale Höhe ist von der Einbausituation und dem Fassaden-Untergrund abhängig.

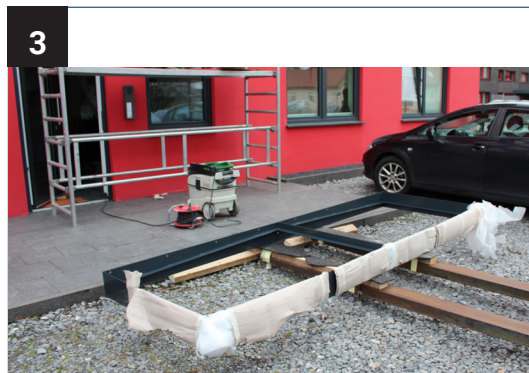
Sofern vorhanden, ist eine Montage an einer Zwischendecke in jedem Fall empfehlenswert. Ziehen Sie im Zweifelsfalle einen Statiker zu Rate.

BOHRLÖCHER ANZEICHNEN



Legen Sie die Bohrloch-Schablone an der Horizontalen an und markieren Sie die Bohrlöcher.

RAHMEN ZWISCHENLAGERN



Lagern Sie den Rahmen auf einer weich gepolsterten Zwischenablage. Entfernen Sie die Verpackung.

DICHTUNG EINKLEBEN



Befestigen Sie das beiliegende Klebeband rundum an der Glasauflage des Rahmens.

ARBEITSSCHRITTE

LÖCHER BOHREN



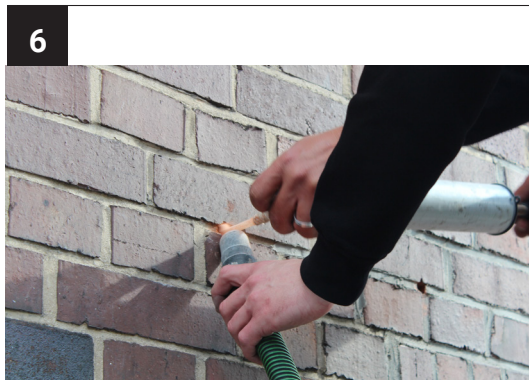
Bohren Sie die Löcher in die Wand und saugen parallel den Bohrstaub ab.

Die Bohrerart und -stärke richtet sich nach der jeweiligen Wandbeschaffenheit. In unserer Abbildung verwenden wir einen 16er Steinbohrer für Beton/Mauerwerk.

Wärmedämmverbundsystem

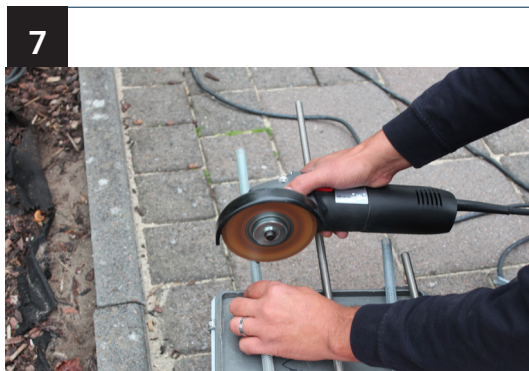
Beachten Sie die Angaben des Herstellers für die Bohrlochstärke und -tiefe.

LÖCHER AUSPUSTEN



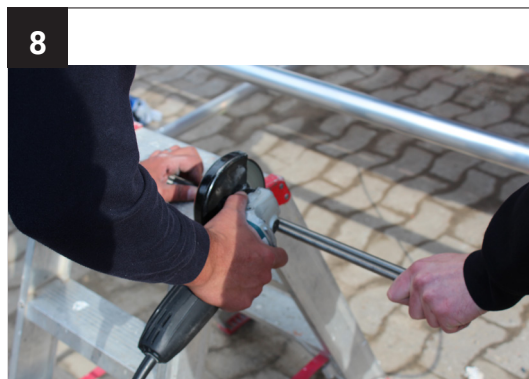
Pusten Sie die Löcher gründlich aus und saugen dabei den Bohrstaub ab.

SIEBHÜLSEN SCHNEIDEN



Schneiden Sie die Siebhülsen auf Länge der Bohrlöcher zu.

GEWINDESTANGEN SCHNEIDEN



Schneiden Sie die Gewindestangen auf Länge der Bohrlochtiefe plus die erforderliche Auskrügelungslänge. Dazu entnehmen Sie die Materialstärke Ihrer technischen Zeichnung und addieren die Hutmutter-Tiefe von 15 mm.

ARBEITSSCHRITTE

ENTGRANTEN



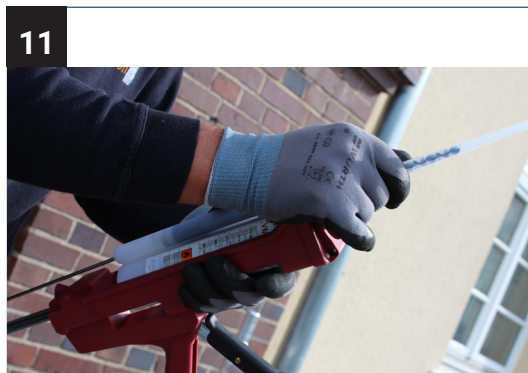
Entgranten Sie die Schnittstellen der Gewindestange mit der Schleifmaschine.

SIEBHÜLSEN EINFÜHREN



Schieben Sie die Siebhülsen in die Bohr-
löcher. Sie müssen bündig mit der Wand
abschließen.

KLEBER VORBEREITEN

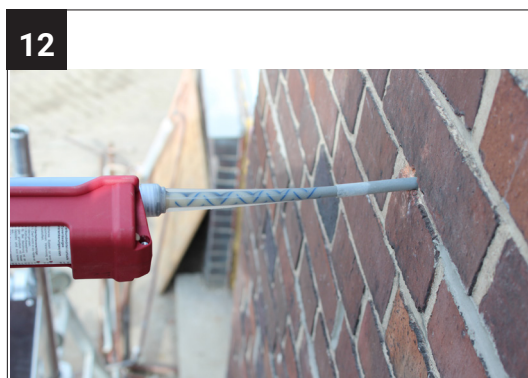


Bereiten Sie den 2-Komponenten-Kleber
vor, indem Sie die Kartusche in die Pistole
einlegen und die Spitze aufschrauben.

Hinweis

Bitte verwenden Sie Schutz-
handschuhe.

KLEBER EINSPRITZEN



Führen Sie die Silikonkanüle in das Bohr-
loch und drücken den Kleber gleich-
mäßig aus der Kartusche. Ziehen Sie die
Silikonkanüle dabei langsam aus dem
Bohrloch.

Aushärtezeit

Beachten Sie unbedingt die Herstel-
lerangaben. Die Aushärtezeit ist u.a.
abhängig von der Umgebungs-
temperatur.

ARBEITSSCHRITTE

GEWINDE- STANGE EINDREHEN



Tragen Sie Kleber auf die Gewindestange auf und drehen die Gewindestange dann langsam so tief wie möglich in das Bohrloch ein.

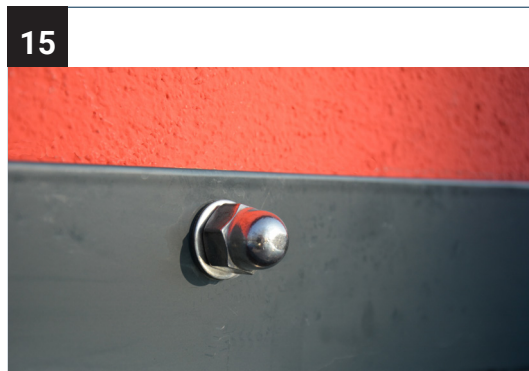
Den überschüssigen Kleber fangen Sie mit einem Papiertuch auf.

GEWINDE- STANGE EIN- SCHLAGEN



Klopfen Sie die Gewindestangen mit einem Gummihammer bis zum Anschlag ein.

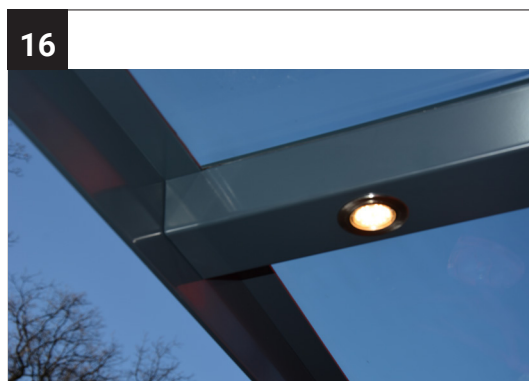
RAHMEN MONTIEREN



Stecken Sie den Rahmen auf die Gewindestangen und schrauben Sie diesen fest.

Beginnen Sie mit den beiden äußeren Schrauben und arbeiten dann nach innen.

LED-SPOTS EINSETZEN



Sofern Sie LED-Spots an Ihrem Vordach verwenden, setzen Sie diese nun in die Profilausschnitte ein.

Stromananschluss

Schließen Sie den Trafo gemäß der beiliegenden Bedienungsanleitung am Strom an. Beachten Sie, dass der Trafo trocken und frostsicher verbaut wird.

ARBEITSSCHRITTE

GLAS ZWISCHEN- LAGERN



Legen Sie nun das Glas am Gerüst auf einem weichen Untergrund ab. Beispielsweise auf ummantelten Holzbalken.

GLAS EINSETZEN



Legen Sie das Glas vorsichtig in den Rahmen ein. Arbeiten Sie hierbei am besten mit Glassaugern.

RAND AB- DICHTEN



Dichten Sie den Spalt zwischen Glas und Rahmen mit Silikon ab.

Wandanschluss

Silikonieren Sie auch den Spalt zwischen Wand und Rahmen. Damit stellen Sie sicher, dass kein Wasser hinter dem Profil herlaufen kann.