

CARPORT REMISE 3 x 5 m

Montageschritte

- 1.) Bauseitige Bodenplatte oder Einzelfundamente lt. Stützenplan horizontal und fluchtgerecht herstellen.
- 2.) Stützenfüße (Pitzl-Pfostenträger, höhenverstellbar 167-223 mm) an BSH-Stützen 12/12 cm (28/29/30/31) schrauben, Anschluss Holz je Fuß: 4 SKH 10x100, Anschluss Beton je Fuß: 4 Bolzenanker FAZ II 10/10.
- 3.) Auflegen bzw. vormontieren der BSH-Pfetten 12/20 cm (26/27) mit den Stützen (28/29/30/31) und den Kopfbändern KVH 10/10cm (32) flach auf den Boden. Zusätzlicher Anschluss Pfette an Stützen: 2 Spax TK TG 8x320. Zusätzlicher Anschluss Kopfbänder an den Stützen und Pfetten: 2 x 2 Spax SK TG 5x120.
- 4.) Hochklappen der einzelnen, vormontierten Elemente in die Vertikale, mit Notbefestigung (BEACHTEN: Stützenabstände Trauf-Firstrichtung lt. Plan).
- 5.) Montage der Randsparren KVH 12/20 cm (38). Auflegen auf den Pfetten, dabei Kopfbänder KVH 10/10cm (33/34) von Traufe beginnend nacheinander einfädeln, bis Sparren sitzt. Anschluss Sparren an den Pfetten: je 2 Spax TK TG 8x320. Zusätzlicher Anschluss Kopfbänder an Stützen und Sparren: 2 x 2 Spax SK TG 5x120. Jetzt Stützenfüße, nach evtl. Höhenausgleich und nach Ausrichtung der gesamten Konstruktion, andübeln (Bolzenanker FAZ II 10/10)
- 6.) Montage der Sparren KVH 6/20 cm (37), Anschluss an den Pfetten: Je 1 Spax TK TG 8x320 (durch vorgebohrte Bohrungen), siehe Markierungen an den Pfetten.
- 7.) Montage der Dachlatten KVH 45/95cm (35), bzw. 45/120cm (36). Anschluss an den Sparren: je 1 Spax SK TG 6x120, siehe Markierungen an den Sparren.
- 8.) Dachrinne, Titanzink, 7-tlg., mit Fallrohre Ø 80 mm bis UK Traufstütze. BEACHTEN: LAGE DER FALLROHRE MUSS VOR AUSFÜHRUNG ANGEZEIGT WERDEN!

Vorgebogene Rinneneisen nach Gefälle in den Aussparungen der Dachlatte (36) anbringen, Anschluss: je 3 Spax SK TG 6x40. Vorgefertigte Rinnenteile (1 x mit-, 1 x ohne Einhangstutzen) in die Rinneneisen einlegen, ausrichten (Mitte Einhangstutzen = Achse Traufstütze) mit Klappverbinder verbinden und Federn bei den Rinneneisen an Dachrinne andrücken. Fallrohre anschließen, Anschluss: 2 Fallrohrsellen mit Gewindemuttern M10 und Stocksrauben 10x120.

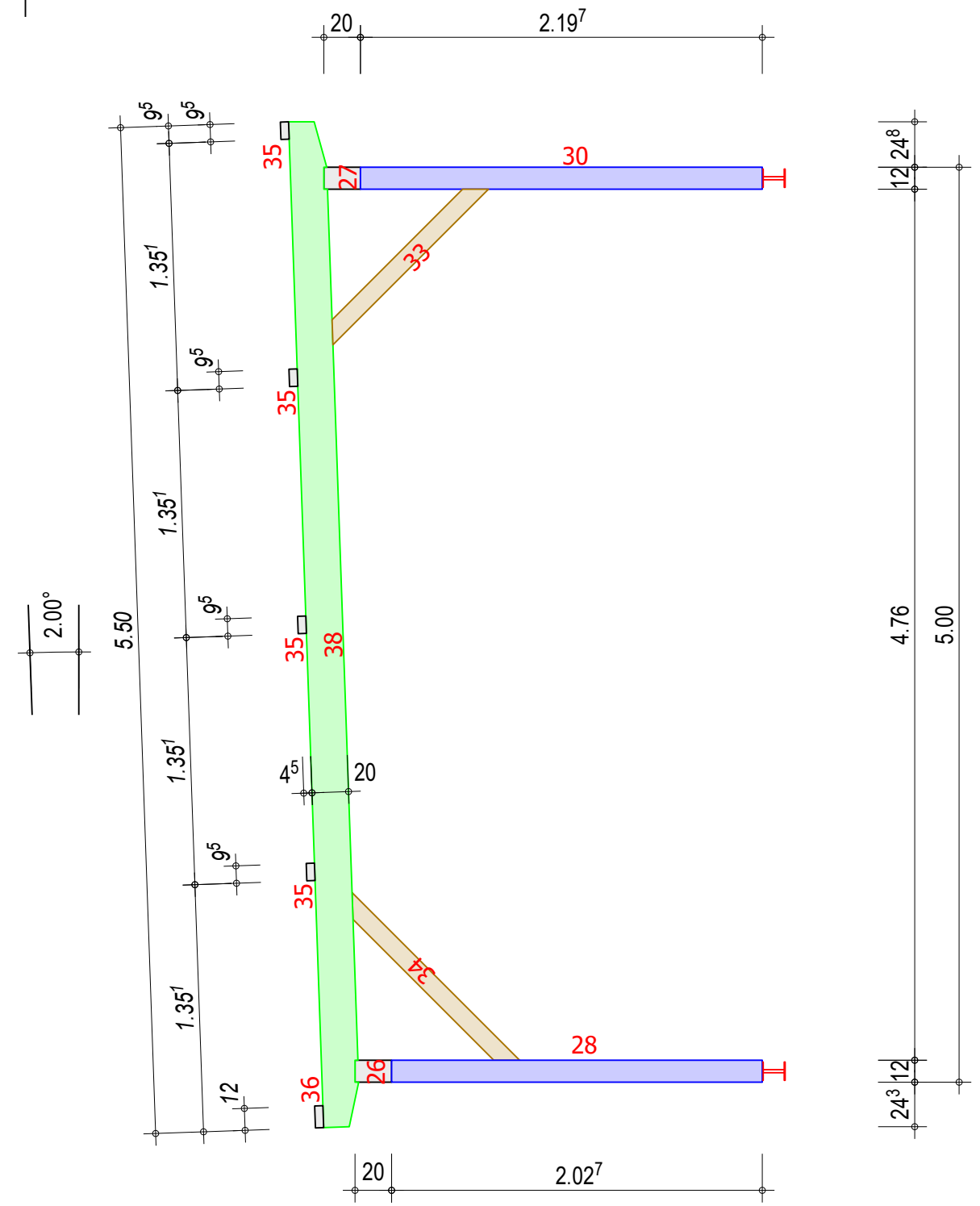
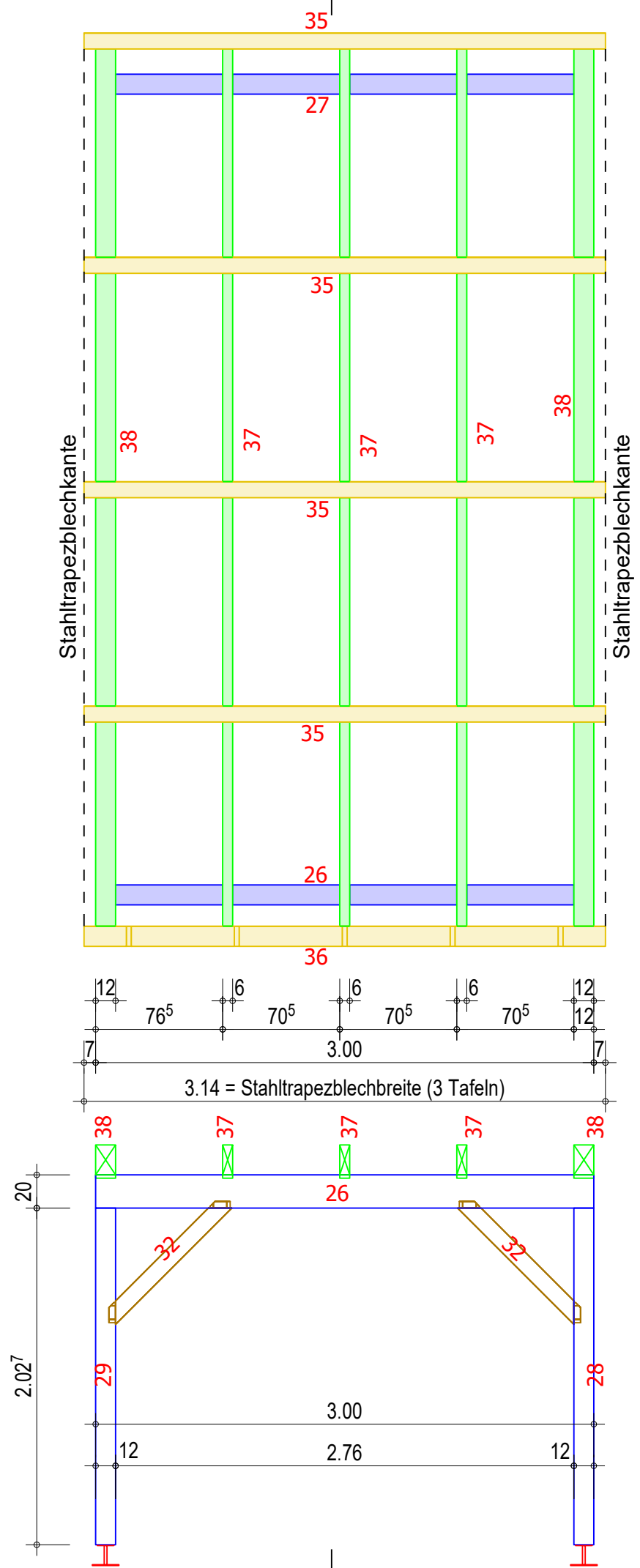
9.) Montage Dacheindeckung Stahltrapezblech (rückseitig Antikondensatvlies) und zugehörige Formteile. BEACHTTE: bei den Formteilen evtl. Schutzfolie abziehen.

9a) Rinneneinlaufblech in Dachrinne einhängen und mit Dachpappenstifte auf Dachlatte (36) befestigen.

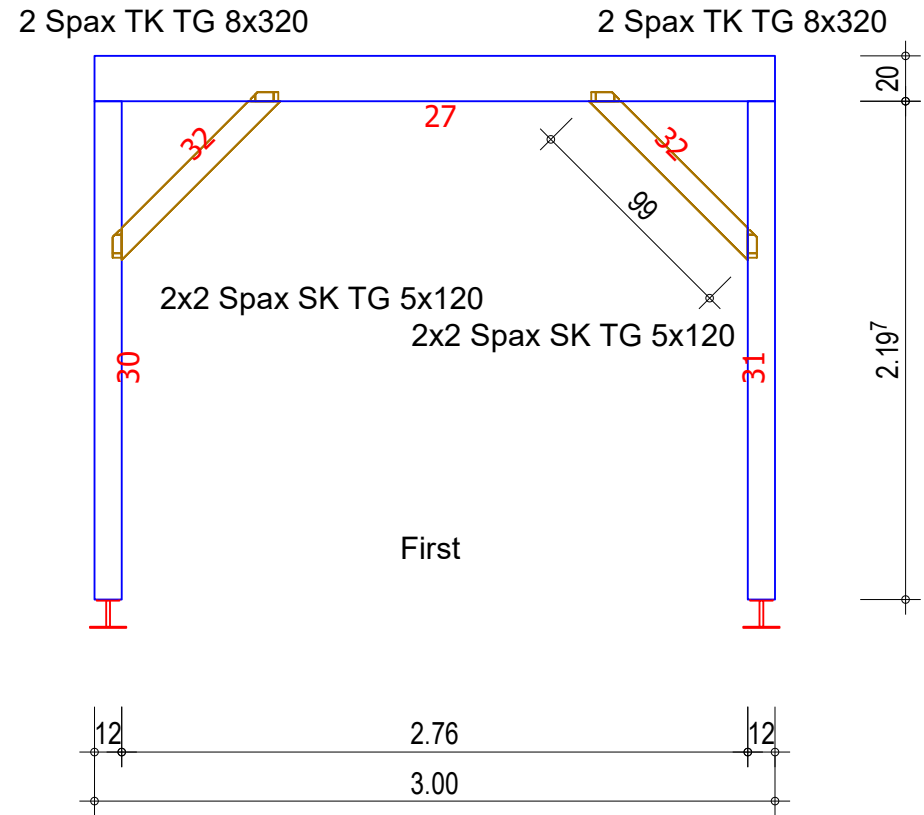
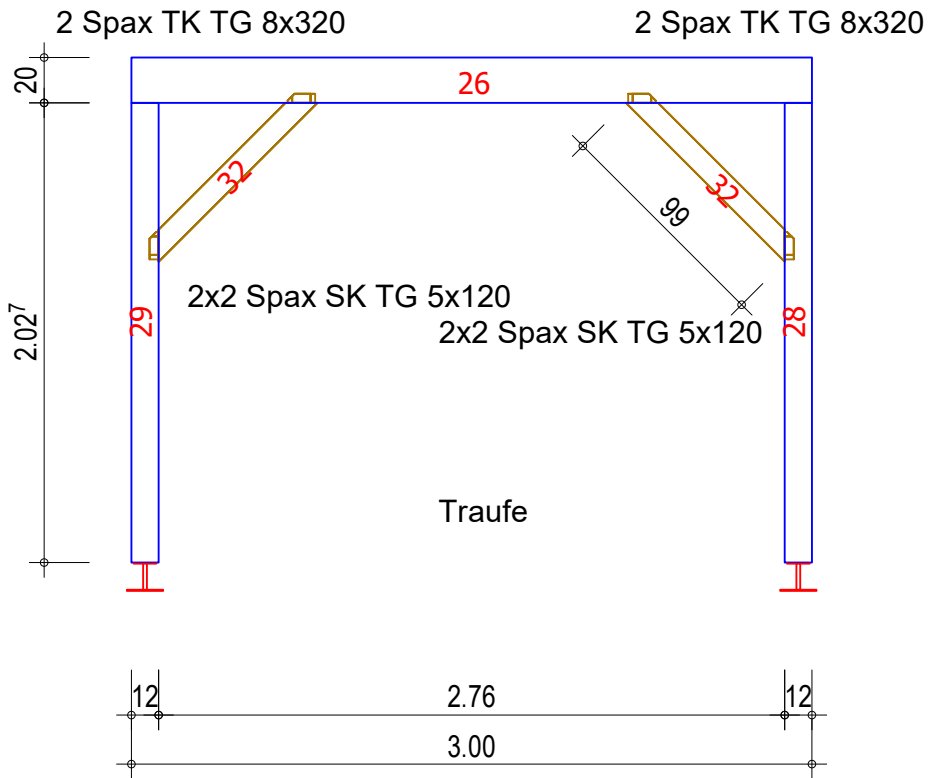
9b) Verlegung der Dachplatten, BEACHTTE: Hauptwetterrichtung bestimmen Verlegung der Platten gegen Hauptwetterrichtung dabei an der Traufe rückseitiges Vlies mit Klarlack besprühen (ca. 20 cm). Dachplatten rechtwinklig zur Traufe, bzw. Ortgang verlegen.

Anschluss: jede 2.Hochsicke und Dachlatte 1 Kalotte und 1 Bohrschraube 6,5x80-E16. BEACHTTE: An den Rändern (Ortgang und Pultfirst) in Tiefsicke mit 1 Bohrschraube 4,8x20-E16. Längsstöße verschrauben mit Bohrschrauben 4,8x20-E16, e= ca. 50 cm.

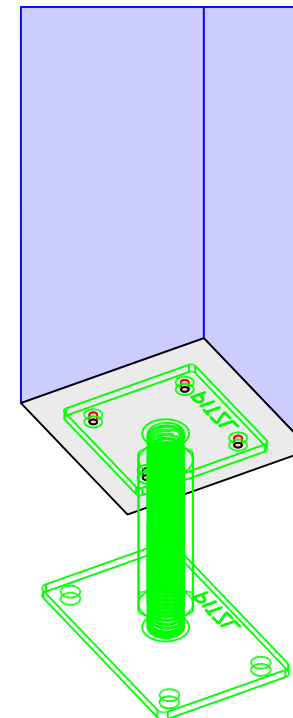
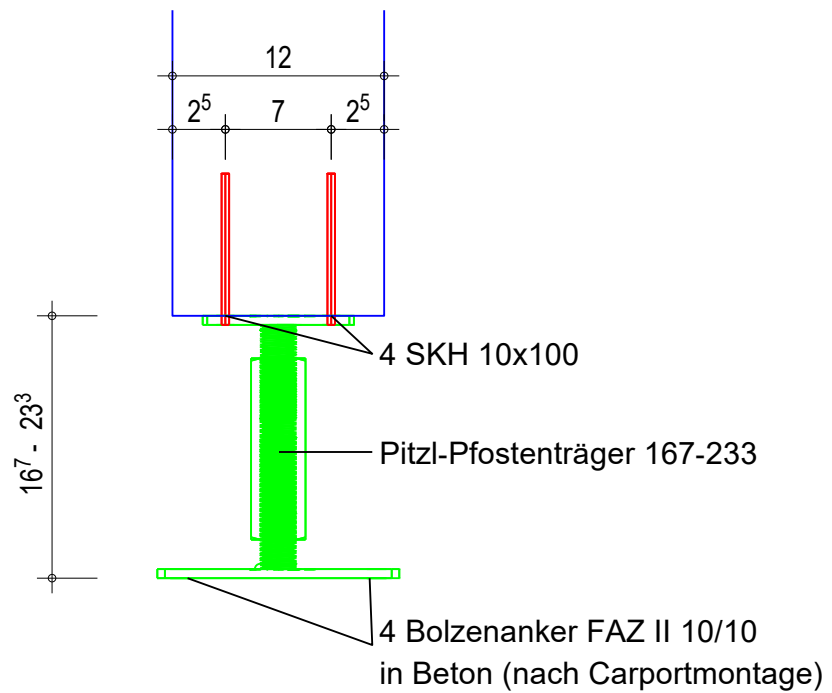
9c) Ortgangprofile und Pultabschlussprofil, Anschluss mit Bohrschrauben wie vor.



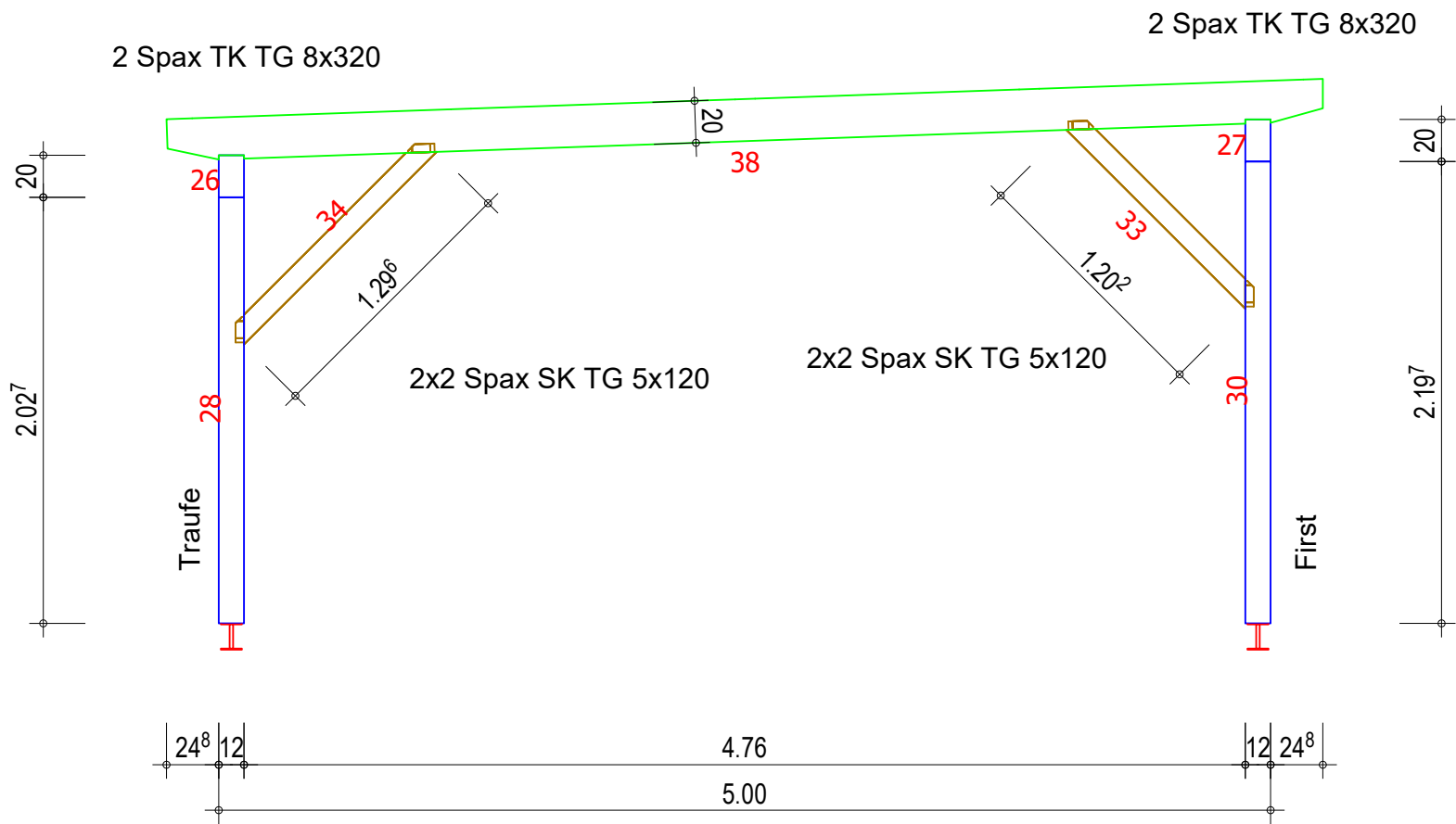
Holzbauplan Montage



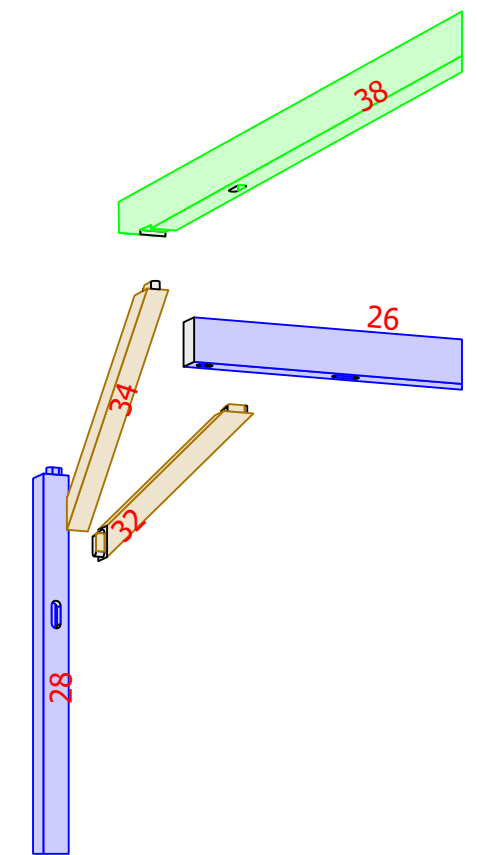
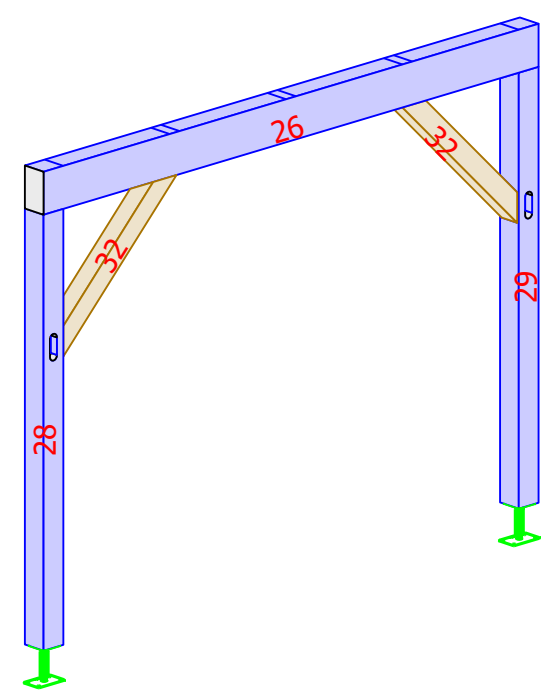
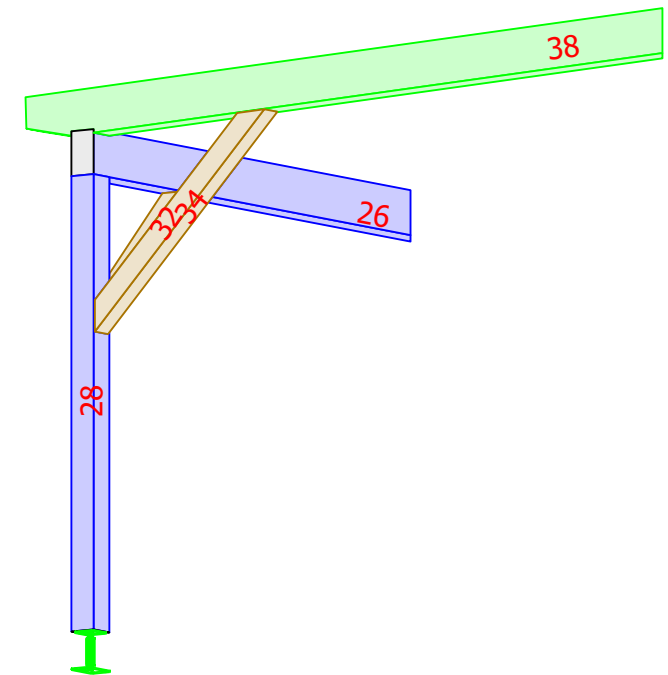
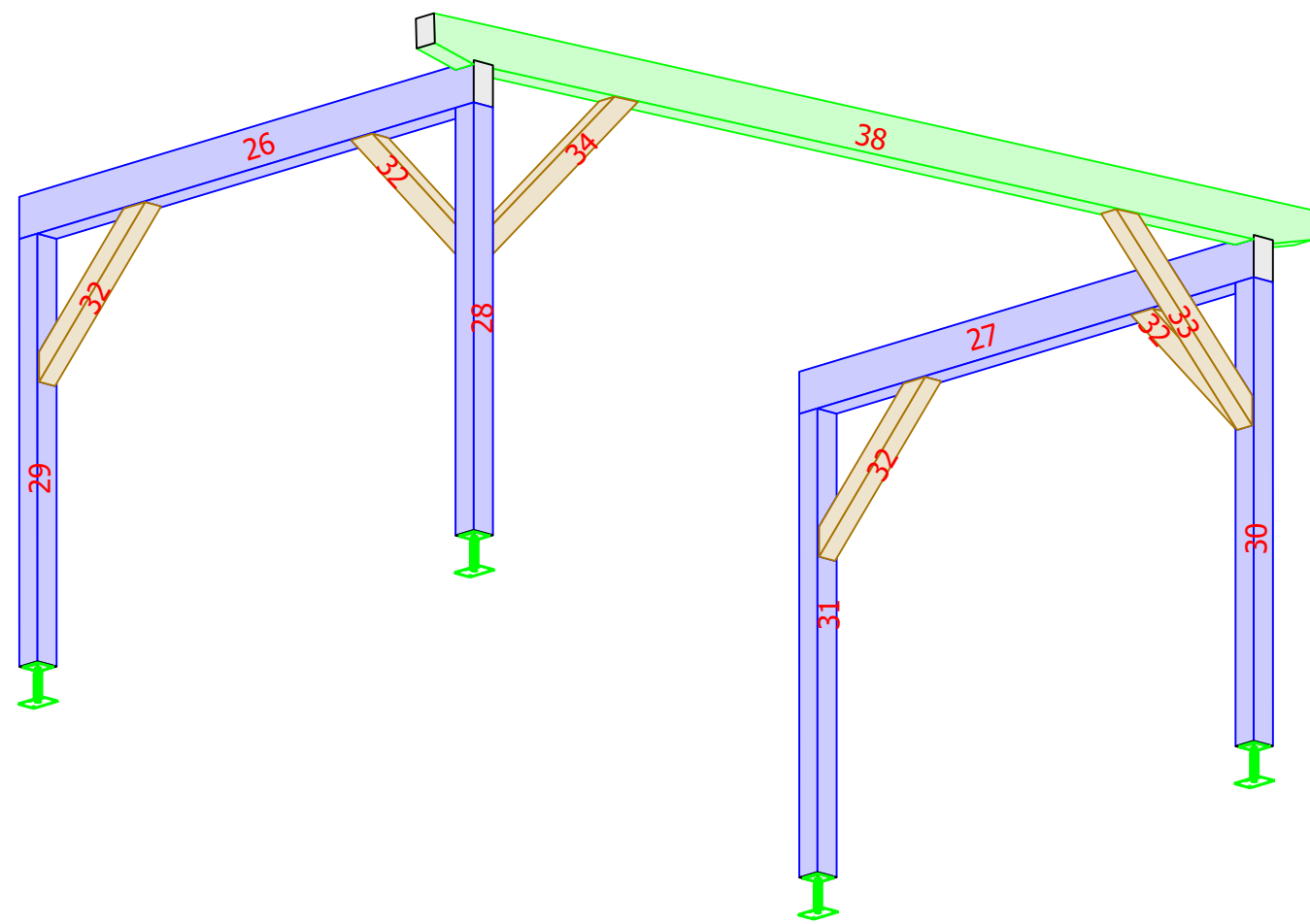
3) Vormontage der BSH-Pfetten



2) Stützenfüsse an BSH-Stützen



5) Montage der Randsparren



5) Montage der Randsparren

