

---

## MONTAGEANLEITUNG VORDACH PUNTO

---



---

# ALLGEMEINES

---



## VORWORT

Wir freuen uns, dass Sie sich für unser Produkt entschieden haben.

**Bitte lesen Sie die Anleitung vor Beginn der Montage vollständig durch!**



## LIEFER- UMFANG

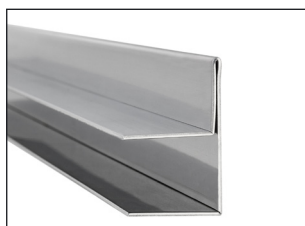
**Halte-Set bestehend aus:**

- Zugstrebe, Länge wie bestellt
- Glashalter
- Glas-Wand-Halter
- Stange-Wand-Halter



- Glas entsprechend Ihrer Angaben

**Halter-Design entweder eckig oder rund**



## LIEFER- UMFANG OPTIONAL

**Optionen**

- Wandanschluss-Dichtung
- Regenrinne (bündig oder mit Ablaufrinne)



**Befestigungsmaterial**

- passend zum Untergrund

---

# ARBEITSSCHRITTE

---



## GERÜST AUFBAUEN

Bereiten Sie den Montageort vor und stellen ein passendes Gerüst auf.



## WERKZEUG BEREIT LEGEN

Legen Sie sich das benötigte Werkzeug griffbereit zurecht.



## HORIZONTAL ANZEICHNEN

Ermitteln Sie die Haustürmitte und zeichnen ca. 20 cm über dem Türrahmen einen ersten Basispunkt an. Richten Sie hier die Wasserwaage aus und zeichnen eine Basislinie an.

### Höhe

Die optimale Höhe zur Anbringung des Vordaches ist individuell zu ermitteln. Ideal ist die Befestigung an einem tragfähigen Betonuntergrund, beispielsweise in der Zwischendecke.

---

## ARBEITSSCHRITTE

---



### BOHRLÖCHER ANZEICHNEN

Zeichnen Sie gemäß der Angaben in Ihrer technischen Zeichnung die Bohrlöcher für die unteren Glashalter und die oberen Stange-Wand-Halter an.

Prüfen Sie Ihre Wand vorab auf Leitungen oder Ähnliches.



### BOHREN & ABSAUGEN

Verwenden Sie den zum Befestigungsmaterial passenden Bohrer.  
Saugen Sie beim Bohren den Bohrstaub ab.



### BPROBEBOHRUNG WDS

#### Wärmedämmung

Sofern Sie die Stärke der Hausdämmschicht nicht kennen, führen Sie eine Probebohrung durch.

---

## ARBEITSSCHRITTE

---



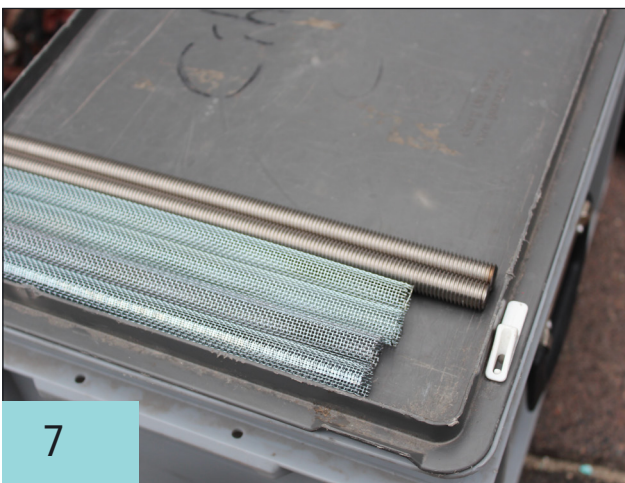
### BOHRER MARKIEREN

Markieren Sie auf Ihrem Bohrer die gewünschte Bohrlochtiefe.



### AUSPUSTEN

Entfernen Sie den Bohrstaub mit einer Luftpumpe aus den Bohrlochern. Das sorgt für einen verbesserten Haftverbund.



### BEFESTIGUNGSMATERIAL

Legen Sie sich das Befestigungsmaterial zurecht. Dieses ist abhängig von dem jeweiligen Untergrund. In unserem Beispiel arbeiten wir mit Siebhülsen und Gewindestangen.

#### Hinweis

Bei einem tragenden Betonuntergrund benötigen Sie keine Siebhülsen.

---

## ARBEITSSCHRITTE

---



### GEWINDESTANGEN KÜRZEN

Schneiden Sie die Gewindestangen auf die benötigte Länge zu.  
Sie sollte ca. 3 cm länger als die Siebhülse sein.



### GEWINDESTANGEN ENTGRANTEN

Entgranten Sie die Schnittstellen der Gewindestange mit der Schleifmaschine.



### SIEBHÜLSEN KÜRZEN

Schieben Sie die Siebhülse ins Bohrloch und markieren den Schnittpunkt.  
Schneiden Sie die Siebhülsen auf Länge der Bohrlöcher zu.

---

## ARBEITSSCHRITTE

---



### GEWINDESTANGEN EINSCHIEBEN

Schieben Sie die Gewindestangen in die Bohrlöcher und testen, ob die Bohrlochtiefe passt. Bohren Sie ansonsten tiefer.



### SIEBHÜLSEN EINSCHIEBEN

Schieben Sie die Siebhülsen in die Bohrlöcher.

#### **Tipp**

Damit Sie die Hülsen bis zum Anschlag einschieben können, nutzen Sie zum Einführen eine Gewindestange.



### SIEBHÜLSEN KLEBEN

Schieben Sie die Siebhülse in das Bohrloch und setzen Sie die Gewindestange probeweise ein. Nehmen Sie die Gewindestange wieder heraus und füllen Sie den Kleber in die Siebhülse.

---

## ARBEITSSCHRITTE

---



### GEWINDESTANGEN KLEBEN

Drehen Sie die Gewindestange vorsichtig ein, bis sie fest sitzt.



### RESTE ENTFERNEN

Entfernen Sie überflüssige Kleberreste mit der Hand oder einem Papiertuch.



### AUSRICHTEN

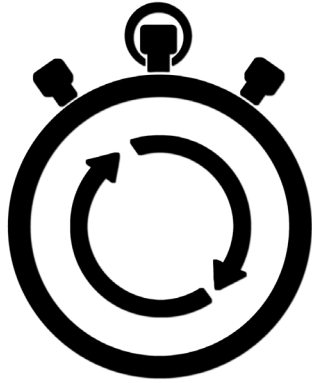
Überprüfen Sie während der Aushärtezeit noch einmal die Abstände der Gewindestangen und richten Sie ggfs. die Stangen passend aus.



---

## ARBEITSSCHRITTE

---



17

### AUSHÄRTEZEIT

Beachten Sie unbedingt die Herstellerangaben zur Aushärtezeit. Diese ist abhängig von der Umgebungstemperatur.



18A

### PUNKTHALTER VORBEREITEN

Schrauben Sie die Punkthalter mit einem Inbusschlüssel auseinander.

Entfernen Sie die Schutzfolie von den Glasauflagen.



18B

### GLASAUFLAGEN

Kleben Sie die Auflagen auf die Halter.

---

## ARBEITSSCHRITTE

---



18C

### ZUSAMMEN SCHRAUBEN

Schrauben Sie die Halter wieder zusammen.



19

### GEWINDETELLER ANSCHRAUBEN

Schrauben Sie die Wandteller mit einer Greifzange auf die Gewindestangen.



20

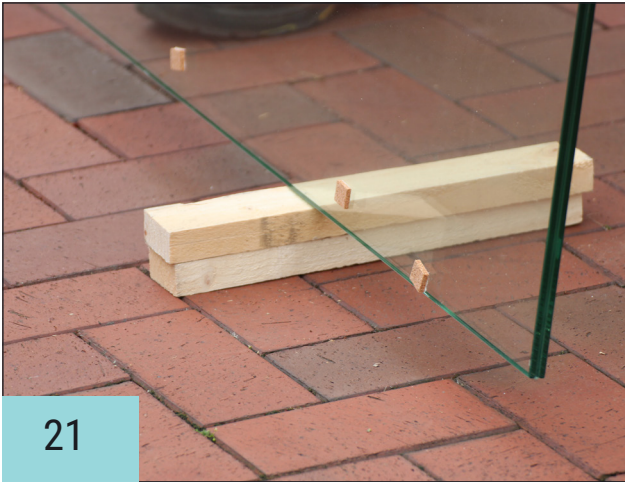
### WANDHALTER ANSCHRAUBEN

Schrauben Sie zuerst das untere und dann das obere Verbindungsgelenk des Glashalters an.

---

## ARBEITSSCHRITTE

---



### ZWISCHEN LAGERN

Stellen Sie das Glas auf einen weichen Untergrund ab. Beispielsweise auf Holzklötzen.



### DICHTUNG AUFSCHIEBEN

Sofern Sie eine Wandanschluss-Dichtung verwenden, schieben Sie diese nun aufs Glas. Beachten Sie, dass die Lippe nach oben zeigt.



### DICHTUNG KÜRZEN

Kürzen Sie die Dichtung mit Hilfe einer Gehrungsschere.

---

## ARBEITSSCHRITTE

---



### GLASBOHRUNG SÄUBERN

Schneiden Sie eventuell bei der Glasproduktion entstandene VSG-Folienreste mit einem Cutter ab.



### GLASHALTER ANSCHRAUBEN

Verschrauben Sie die Glashalter nun in den Glasbohrungen.

#### Hinweis

Beachten Sie die Ober- und Unterseite beim Glasvordach, wenn das Glas einseitig versiegelt ist. Die Versiegelung sitzt immer auf der Oberseite.



### POSITION

Die Glashalter-Stege für die Zugstreben-Befestigung sind zur Oberseite ausgerichtet und die Glashalter-Stege für die Wand-Glas-Halter zeigen zur Unterseite.

---

## ARBEITSSCHRITTE

---



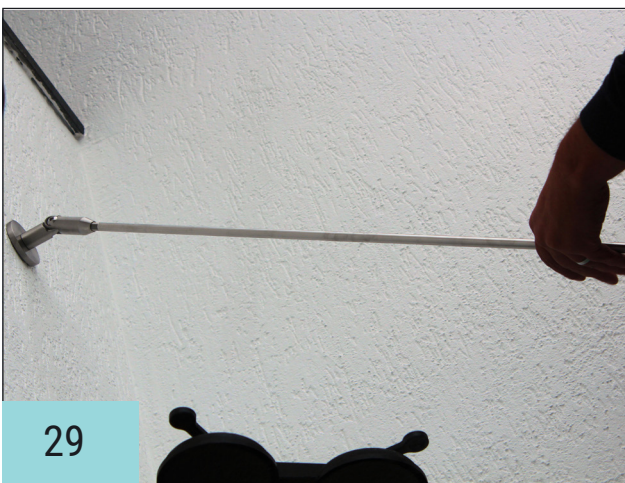
### GLAS ANHEBEN

Heben Sie das Glas mit Hilfe von Glassaugern so aufs Gerüst, dass die Glasunterseite zur Wand hin zeigt.



### GLAS-WANDHALTER VERSCHRAUBEN

Verschrauben Sie das Verbindungsgelenk mit dem Glashalter.



### ZUGSTÄBE WAND

Schrauben Sie die Zugstäbe bis zur Hälfte des Rechtsgewindes in die oberen Wandhalter und ebenfalls bis zur Hälfte des Linksgewindes in das Glashalter-Gelenk.

#### Tipp

Dadurch, dass die Zugstrebe nicht bis zum Anschlag verschraubt ist, haben Sie Spielraum zum Justieren.

---

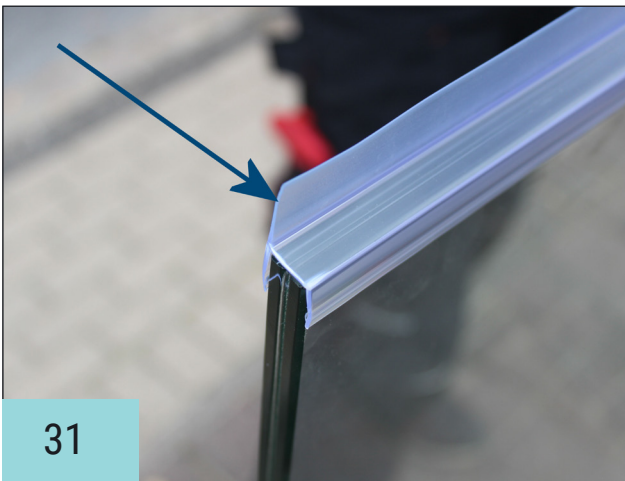
## ARBEITSSCHRITTE

---



### ZUGSTÄBE GLAS

Klappen Sie das Glas hoch, bis Sie mit den vorderen Glashaltern die Zugstäbe erreichen. Schrauben Sie die Gelenke der Zugstäbe mit dem Inbusschlüssel an die vorderen Glashalter.



### AUSRICHTEN

#### Hinweis zum Wandanschluss

Achten Sie darauf, dass die Lippe an der Wand nach oben wegklappt ist.



### AUSRICHTEN

Justieren Sie die Zugstäbe parallel und richten Sie das Vordach mit Hilfe der Wasserwaage aus. Achten Sie besonders darauf, dass Sie die Zugstrebe nicht raus drehen und das Glas damit runter klappt.

---

## ARBEITSSCHRITTE

---



### REGENRINNE

Sofern Sie eine Regenrinne verwenden, ziehen Sie zuerst die Schutzfolie vom Profil.

#### Hinweis

Je nachdem, welche Regenrinne Sie bestellt haben, kann die Montage von dieser Beschreibung leicht abweichen.



### SILIKONIEREN

Silikonieren Sie gleichmäßig die Innenseite des Profils.



### AUFSTECKEN

Stecken Sie die Regenrinne auf die Glasvorderkante auf.

---

## ARBEITSSCHRITTE

---



### PUTZEN

Putzen Sie die Edelstahl-Teile mit einem Spezialreiniger und das Glas mit klarem Wasser und Glasreiniger.



---

# KONTAKT

---

**GLASPROFI24** 

Glasprofi24 GmbH

Geschäftsführer: Bernd Lietke

Hellweg 31-33

D - 33813 Oerlinghausen

Germany

Telefon: +49(0) 52 07. 95 75 7-25

Telefax: +49 (0) 52 07. 95 75 7-16

E-Mail: [info@glasprofi24.de](mailto:info@glasprofi24.de)

---