

---

## MONTAGEANLEITUNG VORDACH SKALA

---



---

# UNSER SERVICE

---

## Haben Sie Fragen?

Hotline: +49 (0) 5207 9575729

E-Mail: [info@glasprofi24.de](mailto:info@glasprofi24.de)

Unsere Service-Zeiten für Sie:

Mo - Fr 8:00 - 18:00 Uhr

## Montagepartner

Finden Sie einen Montagepartner in Ihrer Nähe:



<https://www.glasprofi24.de/partner>

## Reklamation

Gibt es Probleme mit der bei uns bestellten Ware?



<https://www.glasprofi24.de/reklamation>

## © Copyright 2022 – Urheberrechtshinweis

Alle Inhalte dieser Gebrauchsanleitung, insbesondere Texte, Fotografien und Grafiken, sind urheberrechtlich geschützt. Das Urheberrecht liegt, soweit nicht ausdrücklich anders gekennzeichnet, bei Glasprofi24.

Technische Änderungen vorbehalten.

---

# ALLGEMEINES

---



Beispielanwendung: Skala mit Längst- und Querträgern

## DAS BENÖTIGEN SIE

### A. Zum Messen / Vorbereiten

- Stift zum Anzeichnen
- Zollstock
- Wasserwaage
- Unterlegklötze
- Keile
- Distanzplättchen
- Gerüst
- Leiter
- Glassauger

## VORWORT

Wir freuen uns, dass Sie sich für unser Produkt entschieden haben. Bitte prüfen Sie als erstes den Lieferumfang auf Vollständigkeit. Legen Sie sich das passende Werkzeug zurecht.

Je nach Größe des Vordaches sollten Sie mit 1-2 Helfern arbeiten.

### B. Zur Montage

- Bohrmaschine
- Steinbohrer 16 und 20
- Holz-/Metallbohrer 14
- Kreuzschlitz Schraubendreher
- Innensechskant und Torx
- 19er Maulschlüssel
- Silikonpistole
- Auspuster / Staubsauger
- Papiertücher
- Eimer
- Hammer
- Gummihammer
- Silikonkartusche
- Silikonspachtel

## BEFESTIGUNGSMATERIAL

### für Mauerwerk / Beton

- Gewindestangen
- Injektionsmörtel
- Muttern
- Unterlegscheiben
- Silikonspachtel

### für Fassade mit Wärmedämmung

- Siebhülsen
- WDS Set (z.B. Gewindestangen 20>16)
- Kleber
- Muttern
- Unterlegscheiben

Holzständerwerk (nur in Zwischendecke oder nach Rücksprache mit Ihrem Statiker)

### Wichtige Information

Aufgrund der unterschiedlichen Fassaden-Aufbauten können wir an dieser Stelle nur allgemeine Befestigungsarten benennen. Bitte befragen Sie im Zweifelsfall einen Statiker.

---

# ARBEITSSCHRITTE

---

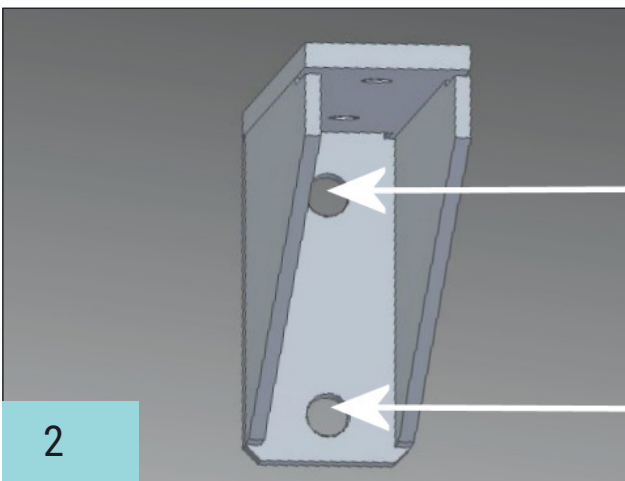


## GRUNDLINIE ANZEICHNEN

Zeichnen Sie mit Hilfe der Wasserwaage eine Horizontale an der Wand an.

### Höhe

Die optimale Höhe ist von der Einbau- situation und dem Fassaden- Untergrund abhängig. Sofern vorhanden, ist eine Montage an einer Zwi- schendecke in jedem Fall empfehlenswert. Ziehen Sie im Zweifelsfalle einen Statiker zu Rate.



## BOHRLÖCHER ANZEICHNEN

Legen Sie die Wandhalter an der Basislinie an und zeichnen die Bohrlöcher an.

Die Abstände zwischen den Wandhaltern entnehmen Sie Ihrer technischen Zeichnung.



## LÖCHER BOHREN

Bohren Sie die Löcher in die Wand und saugen parallel den Bohrstaub ab.

Die Bohrerart und - stärke richtet sich nach der jeweiligen Wandbeschaffenheit.

---

## ARBEITSSCHRITTE

---



### LÖCHER AUSPUSTEN

Pusten Sie die Löcher gründlich aus und saugen dabei den Bohrstaub ab.



### SIEBHÜLSEN SCHNEIDEN

Sofern Sie aufgrund Ihres Maueruntergrundes Siebhülsen einsetzen, schneiden Sie diese auf Bohrlochtiefe.



### GEWINDESTANGEN SCHNEIDEN

Schneiden Sie die Gewindestangen auf Länge der Bohrlochtiefe plus die erforderliche Auskragslänge.  
Wir empfehlen eine Auskragslänge von ca. 26 mm.

---

## ARBEITSSCHRITTE

---



### ENTGRANTEN

Entgranten Sie die Schnittstellen der Gewindestange mit der Schleifmaschine.



### SIEBHÜLSEN EINFÜHREN

Schieben Sie die Siebhülsen in die Bohrlöcher. Sie müssen bündig mit der Wand abschließen.



### KLEBER VORBEREITEN

Bereiten Sie den 2-Komponenten-Kleber vor, indem Sie die Kartusche in die Pistole einlegen und die Spitze aufschrauben.

#### Hinweis

Drücken Sie etwas Kleber auf ein Papiertuch aus, bis die Farbe die optimale Mischung anzeigt.

---

## ARBEITSSCHRITTE

---



### KLEBER EINSPRITZEN

Führen Sie die Silikonkanüle in das Bohrloch und drücken den Kleber gleichmäßig aus der Kartusche. Ziehen Sie die Silikonkanüle dabei langsam aus dem Bohrloch.



### GEWINDESTANGE EINDREHEN

Tragen Sie Kleber auf die Gewindestange auf und drehen die Gewindestange dann langsam so tief wie möglich in das Bohrloch ein.

Den überschüssigen Kleber fangen Sie mit einem Papiertuch auf.



### GEWINDESTANGE EINSCHLAGEN

Klopfen Sie die Gewindestangen mit einem Gummihammer bis zum Anschlag ein.

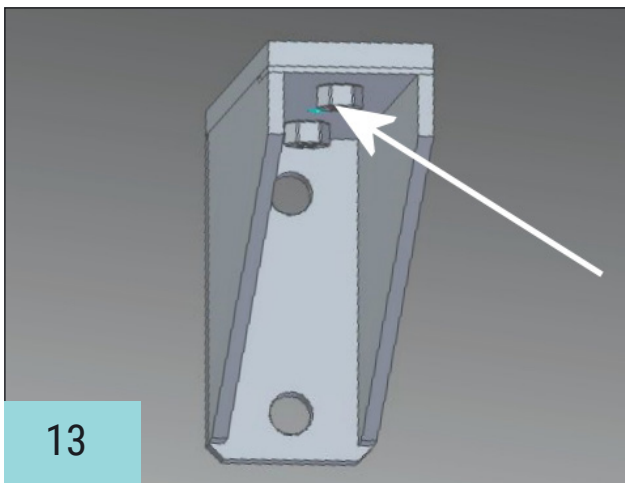
#### **Aushärtezeit**

Beachten Sie unbedingt die Herstellerangaben des 2-K-Klebers. Die Aushärtezeit ist u.a. abhängig von der Umgebungstemperatur.

---

## ARBEITSSCHRITTE

---



13

### WANDHALTER MONTIEREN

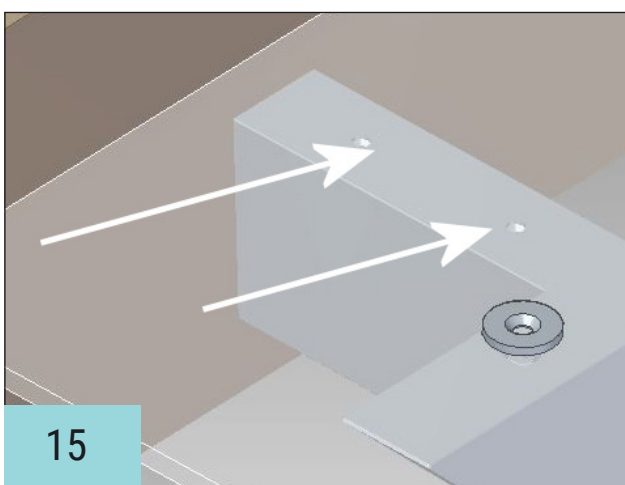
Schrauben Sie die Wandhalter auf die Gewindestangen.  
Schieben Sie die Bleche mit den angeschweißten M8 Muttern in die Halter.



14

### SILIKONIEREN

Dichten Sie den Träger umlaufend mit Silikon ab.



15

### TRÄGER MONTIEREN

Schrauben Sie die Längsträger über die beiden Befestigungspunkte am Wandhalter fest.



---

## ARBEITSSCHRITTE

---



### DICHTLIPPE AUFSCHIEBEN

Sofern Sie einen Wandanschluss verwenden, schieben Sie die Dichtung aufs Glas.

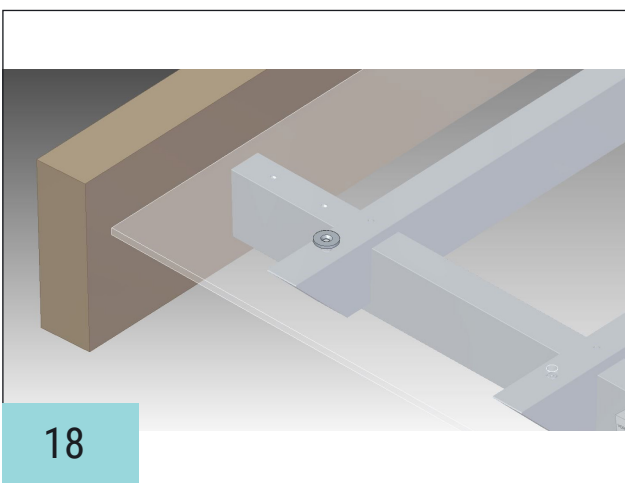
#### Richtung

Achten Sie darauf, dass die Lippe der Dichtung später nach oben zeigt.



### DICHTUNG KÜRZEN

Kürzen Sie die Dichtung mit Hilfe einer Gehrungsschere.



### GLAS MONTIEREN

Setzen Sie das Glas auf die Träger. Achten Sie darauf, dass die Glasbohrungen über den Löchern der Träger liegen.

Verschrauben Sie nun das Glas mit den Trägern.

---

## ARBEITSSCHRITTE

---



### REGENRINNE

Sofern Sie eine Regenrinne verwenden, ziehen Sie zuerst die Schutzfolie vom Profil.

#### Hinweis

Je nachdem, welche Regenrinne Sie bestellt haben, kann die Montage von dieser Beschreibung leicht abweichen.



### SILIKONIEREN

Silikonieren Sie die Innenseite und schieben die Regenrinne bündig aufs Glas auf.

---

# KONTAKT

---

**GLASPROFI24** 

Glasprofi24 GmbH

Geschäftsführer: Bernd Lietke

Hellweg 31-33

D - 33813 Oerlinghausen

Germany

Telefon: +49(0) 52 07. 95 75 7-25

Telefax: +49 (0) 52 07. 95 75 7-16

E-Mail: [info@glasprofi24.de](mailto:info@glasprofi24.de)

---