

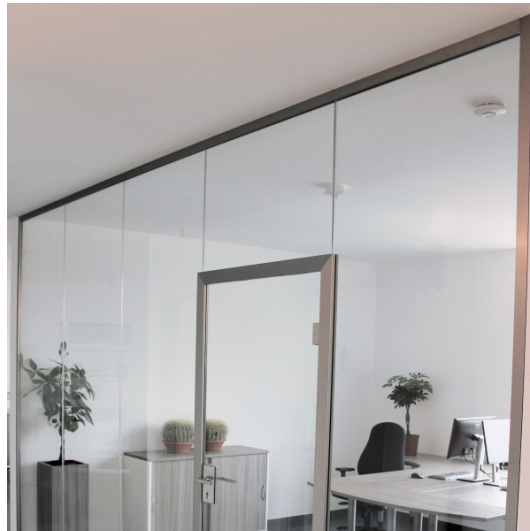
## Montageanleitung Glastrennwand SLIM mit Tür



Schritt für Schritt zur fertig montierten Glastrennwand

# ALLGEMEINES

## VORWORT



Beispiel einer Bürotrennwand mit Glaselementen und 1 Tür

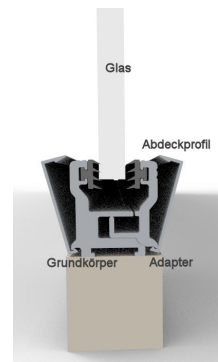
Wir freuen uns, dass Sie sich für unser Produkt entschieden haben. Bitte prüfen Sie als erstes den Lieferumfang auf Vollständigkeit.

Legen Sie sich das passende Werkzeug zurecht.

Je nach Größe der Trennwand sollten Sie mit 1-2 Helfern arbeiten.

## DAS BENÖTIGEN SIE

- 6er Inbusschlüssel
- Bohrmaschine mit 8er Steinbohrer
- Senkkopfschrauben 5x60
- 8er Dübel
- Lasermessgerät
- Akkuschauber
- Stift zum Anzeichnen
- evtl. Unterlegplättchen zum Ausgleich von Wandunebenheiten
- evtl. Silikon zur Abdichtung von Wandunebenheiten



Profil-Querschnitt

## ANLEITUNG

### Aufbau dieser Montageanleitung

#### A. Tür Wand-Glas

Montageanleitung für eine Trennwand, bei der die Türzarge an der Wand befestigt wird.

#### B. Tür Glas-Glas

Montageanleitung für eine Trennwand, bei der die Türzarge zwischen zwei Glasfestteilen eingebaut wird.

#### C. Türbänder und Türschloss

Die Arbeitsschritte sind von rechts nach links arbeitend aufgebaut.

### Hinweis

Die SLIM Profile bestehen aus Grundkörper, Adapter, beidseitigen durchgehenden Gummieinlegern und beidseitigem Abdeckprofilen.

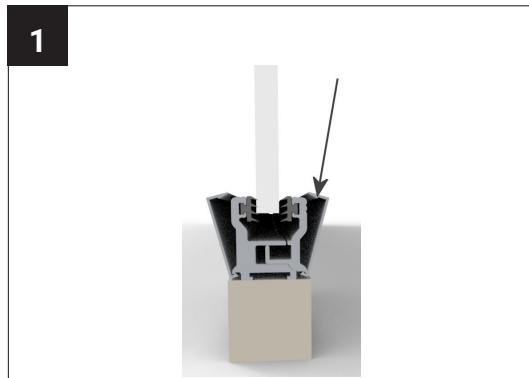
Bei Lieferung ist das Profil komplett zusammen gesetzt und muss von Ihnen demontiert werden.

## A. EINBAUSITUATION TÜR MIT GLAS-WAND-BEFESTIGUNG



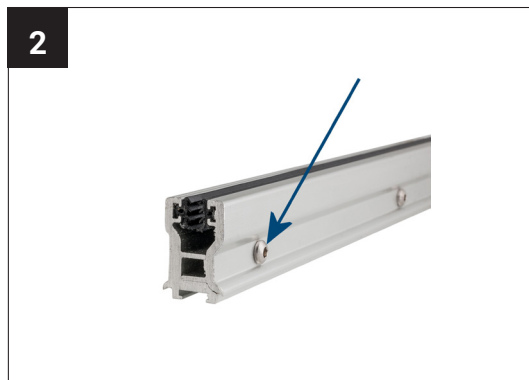
## ARBEITSSCHRITTE

### ABDECK- PROFIL ABNEHMEN



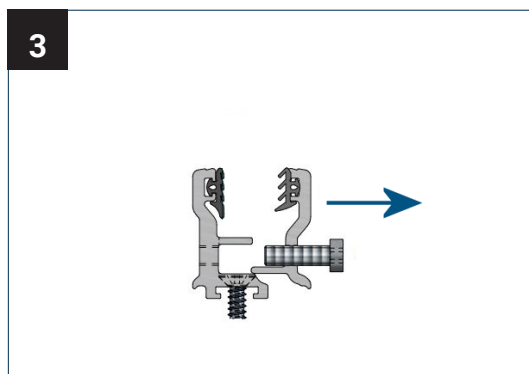
Klipsen Sie die Blende ab, die über der Verschraubung sitzt. Die andere Blende muss nicht entfernt werden.

### SCHRAUBEN RAUS DREHEN



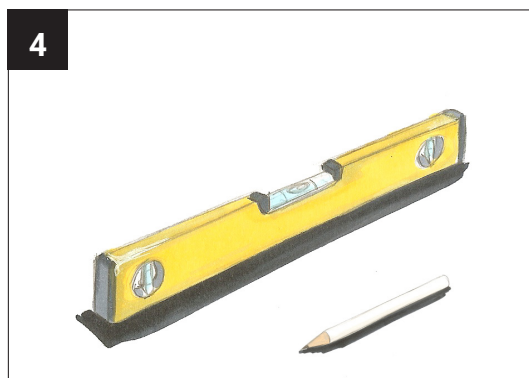
Nutzen Sie zum Abschrauben am besten einen Akkuschrauber mit 6er Bit.

### ADAPTER AB- NEHMEN



Nehmen Sie den Adapter ab. Diesen benötigen Sie erst wieder in Schritt 12.

### GERADE ANZEICHNEN

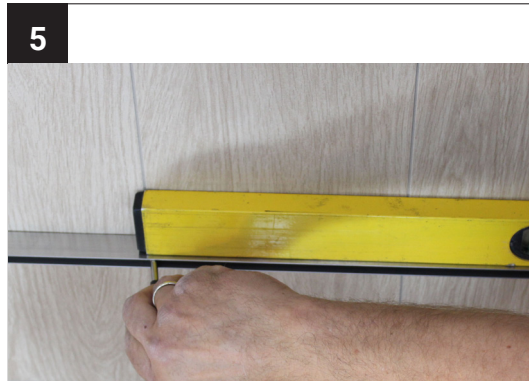


Halten Sie das Profil an der Decke an und zeichnen Sie entlang des Profils eine Gerade.

Bei einer langen Glastrennwand sollten Sie mit einem Lasermessgerät arbeiten.

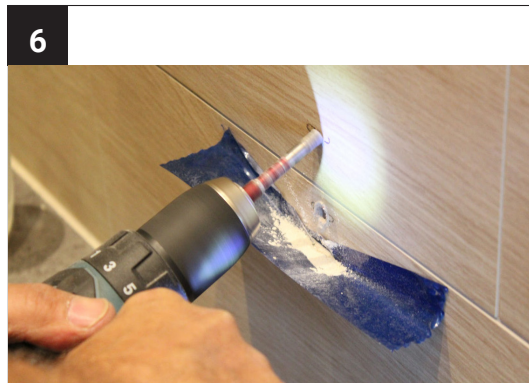
## ARBEITSSCHRITTE

### LÖCHER ANZEICHNEN



Richten Sie das Profil an der Geraden aus und zeichnen die Bohrlöcher des Grundkörpers mit einem Stift an die Decke / Wand an.

### LÖCHER BOHREN



Verwenden Sie den für Ihren Untergrund passenden Bohrer.

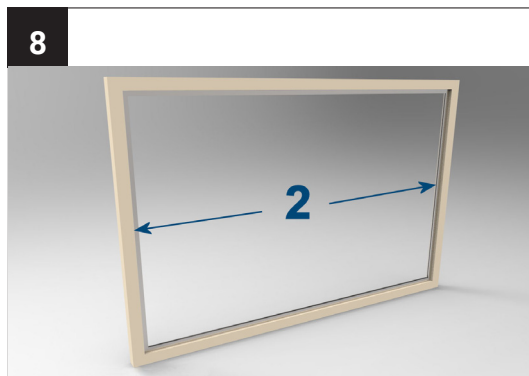
Beispielsweise bei Beton:  
8er Steinbohrer und passende 8er Dübel.

### GRUNDKÖRPER ANSCHRAUBEN



Verwenden Sie Senkkopfschrauben 5x60 mit Vollgewinde.  
Wandunebenheiten können Sie mit Unterlegplättchen ausgleichen. Diese sind bauseits zu besorgen.

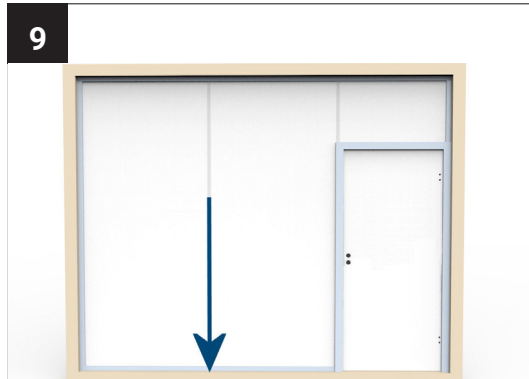
### SEITENPROFILE



Befestigen Sie das Wandanschlussprofil für die Türzarge und die Seitenprofile wie den Schritten 4-7 beschrieben.

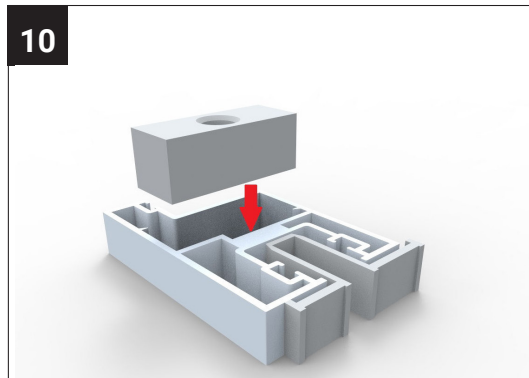
## ARBEITSSCHRITTE

### BODEN- PROFIL



Arbeiten Sie am Fußboden wie in den Schritten 4-7 beschrieben.

### BODENAN- SCHLUSS ZARGE

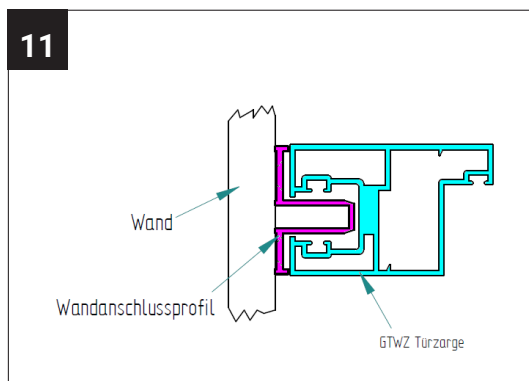


Schieben Sie die Schablone für die Bodenbefestigung ins Wandanschlussprofil. Legen Sie den Befestigungsklotz ein und zeichnen das Bohrloch an.

Ebenfalls führen Sie den Schritt auf der anderen Seite der Zarge durch.

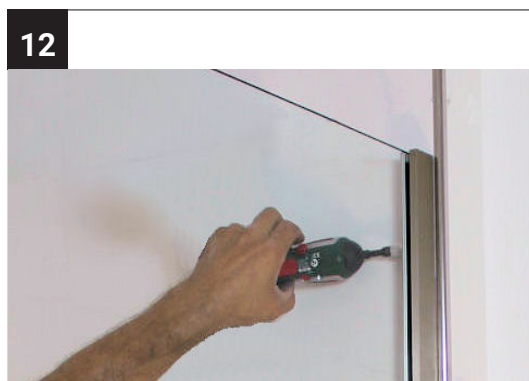
Bohren Sie die Löcher in den Boden und schrauben Sie die Klötze fest.

### ZARGE EIN- BAUEN



Schieben Sie die zusammengebaute Zarge fest auf das Wandanschlussprofil.

### ADAPTER SEITE



Schrauben Sie den Adapter des rechten Seitenprofils locker an, damit das Glas Halt hat.

## ARBEITSSCHRITTE

### OBERLICHT

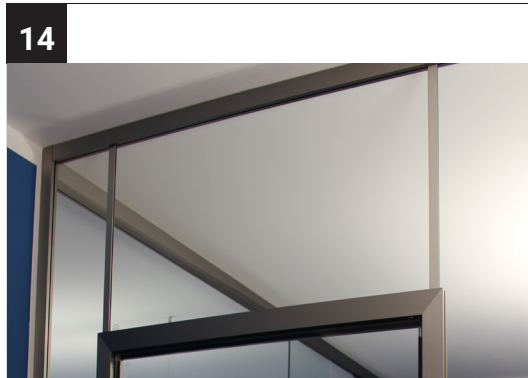
13



Setzen Sie das Glas vom Oberlicht in die Kopfzarge und drücken es an, damit es gerade steht. Schieben Sie das Glas rechts ins Seitenprofil.

### H-PROFIL OBERLICHT

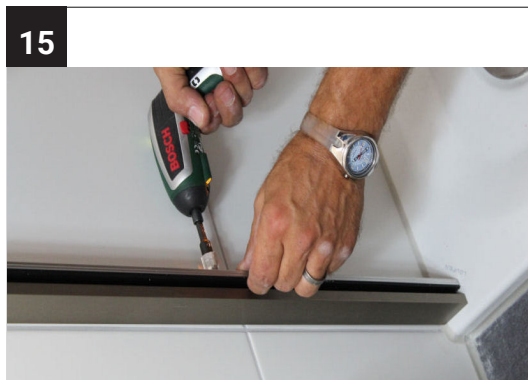
14



Schieben Sie das H-Profil auf die freie Glaskante.

### ADAPTER FUSSBODEN

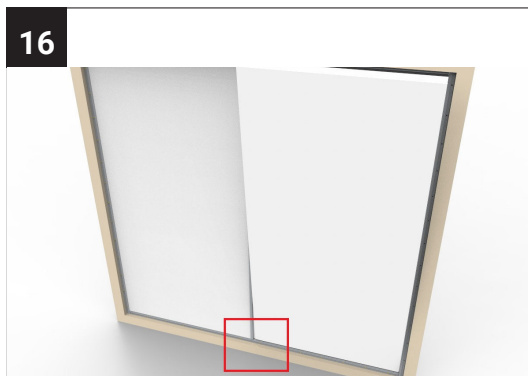
15



Schrauben Sie den Adapter locker an.

### SCHEIBE 1

16



Setzen Sie das Glas ins Fußbodenprofil und drücken es an, damit es gerade steht. Schieben Sie das Glas in die Zarge.

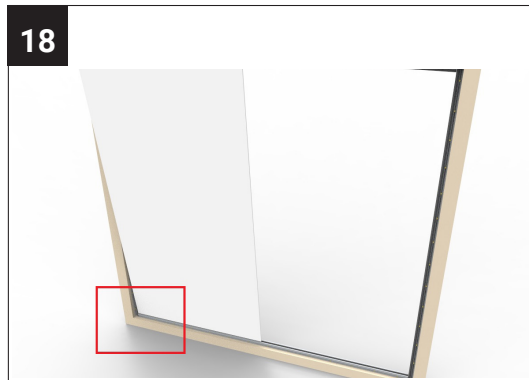
## ARBEITSSCHRITTE

### H-PROFIL



Schieben Sie das H-Profil auf die linke Glaskante.

### SCHEIBE 2

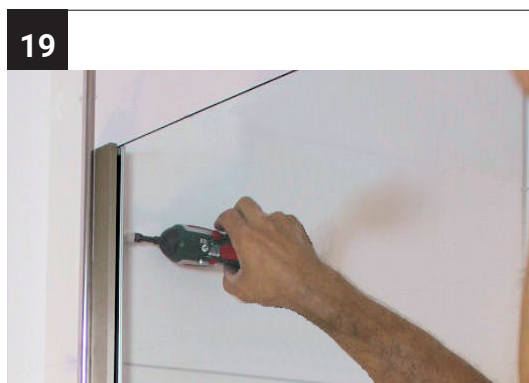


Setzen Sie das Glas ins Fußbodenprofil und drücken es an, damit es gerade steht. Schieben Sie das Glas ins H-Profil.

### Montage mehrerer Gläser

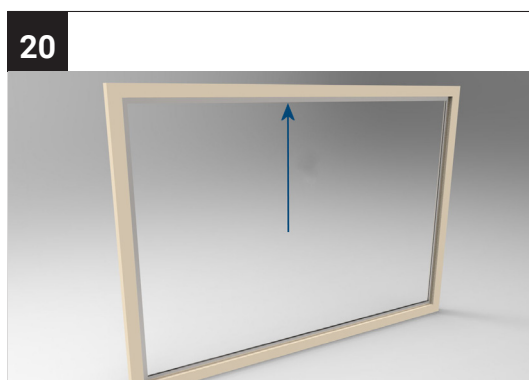
bei Glasscheiben-Anzahl >2  
wiederholen Sie die Schritte 17-18

### ADAPTER SEITE



Schrauben Sie den Adapter am linken Seitenprofil locker an.

### ADAPTER DECKE

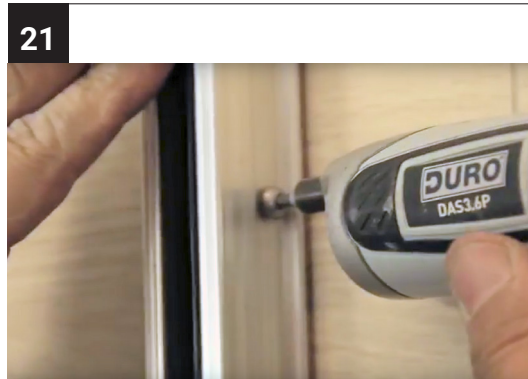


Schrauben Sie den Adapter am Deckenprofil locker an.



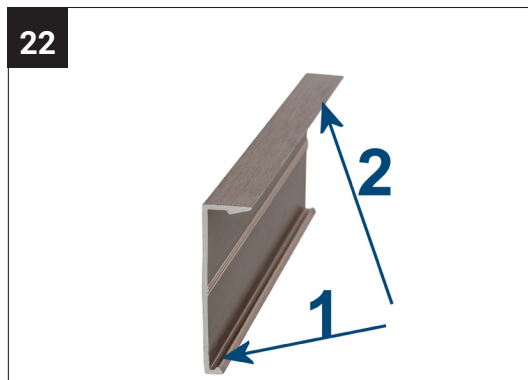
## ARBEITSSCHRITTE

### FESTSCHRAUBEN



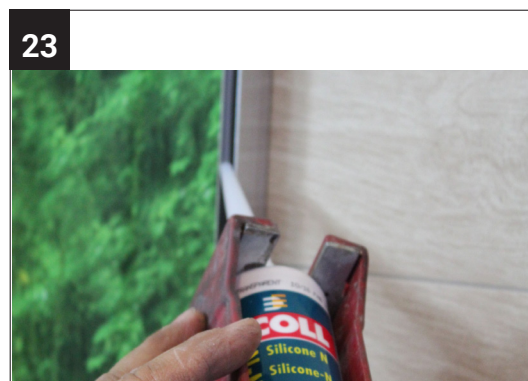
Vergewissern Sie sich, dass die Scheiben gerade stehen und schrauben dann die Profiladapter der Reihe nach fest.

### ABDECKPRO- FILE



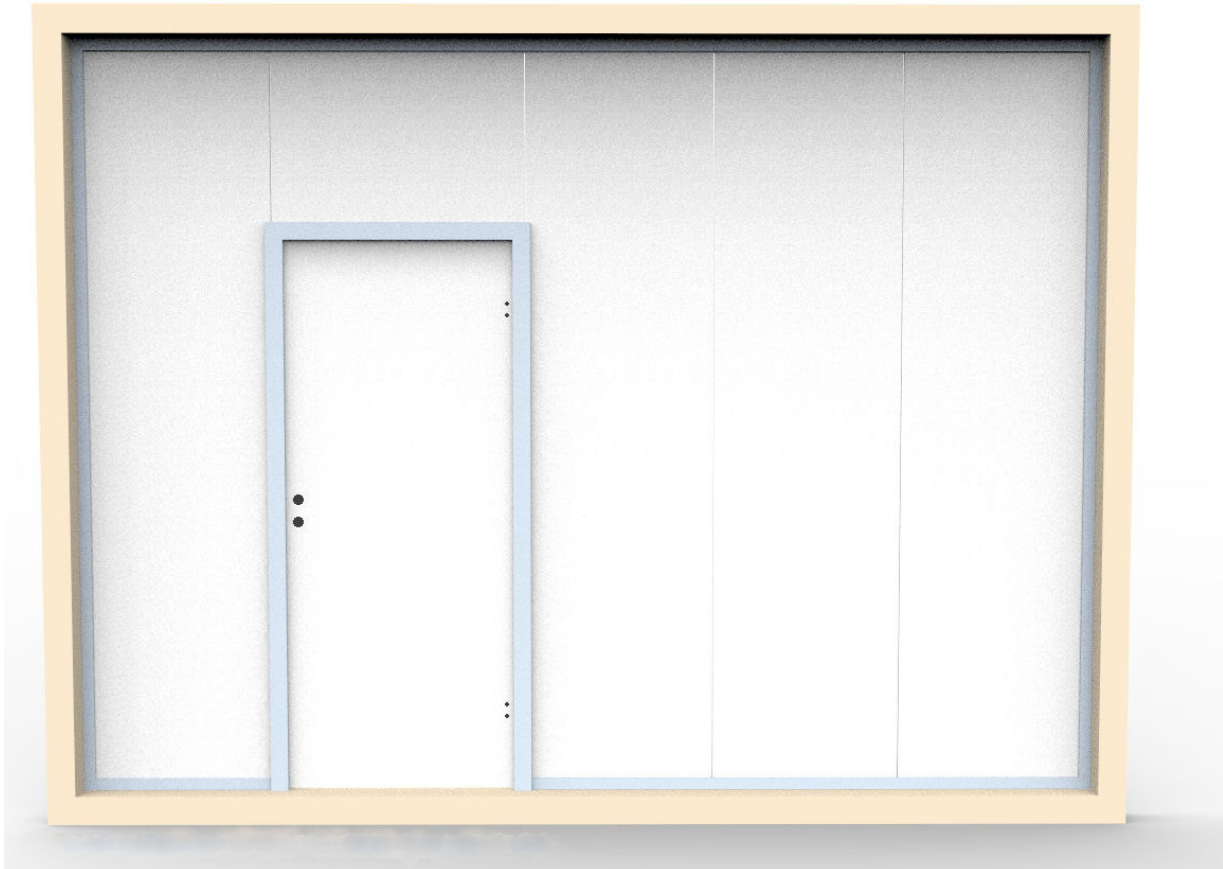
Schieben Sie das Abdeckprofil zuerst auf der wandzugewandten Seite (1) aufs Profil und klinken es zur Glasseite (2) hin fest.

### SILIKONIEREN



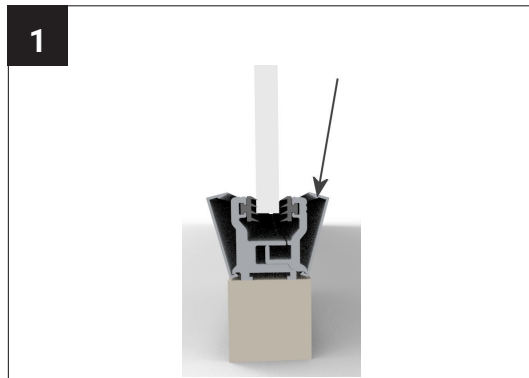
Spalte, die durch Wandunebenheiten entstehen, können Sie mit Silikon abdichten.

## B. EINBAUSITUATION TÜR MIT GLAS-GLAS-BEFESTIGUNG



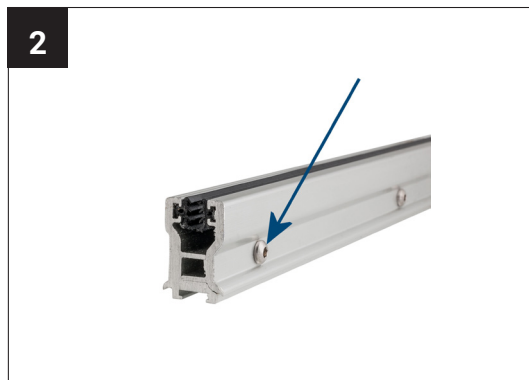
## ARBEITSSCHRITTE

### ABDECK- PROFIL ABNEHMEN



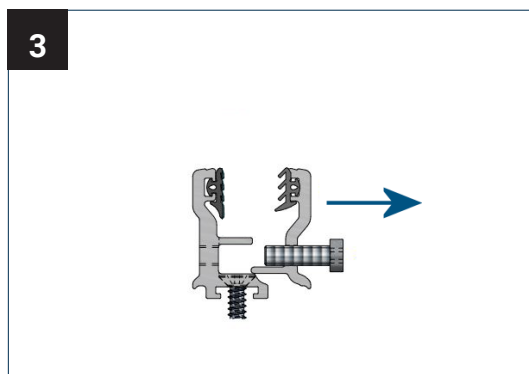
Klipsen Sie die Blende ab, die über der Verschraubung sitzt. Die andere Blende muss nicht entfernt werden.

### SCHRAUBEN RAUS DREHEN



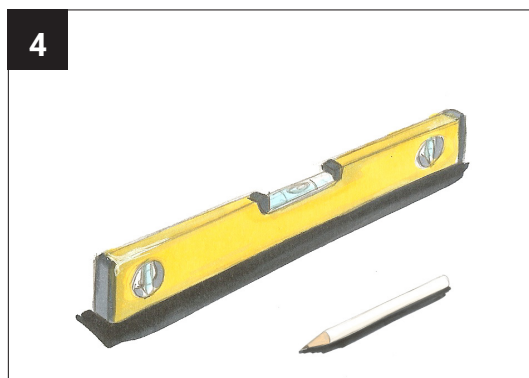
Nutzen Sie zum Abschrauben am besten einen Akkuschrauber mit 6er Bit.

### ADAPTER AB- NEHMEN



Nehmen Sie den Adapter ab. Diesen benötigen Sie erst wieder in Schritt 10.

### GERADE ANZEICHNEN

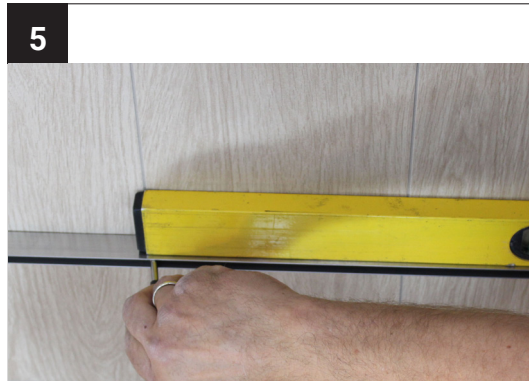


Halten Sie das Profil an der Decke an und zeichnen Sie entlang des Profils eine Gerade.

Bei einer langen Glastrennwand sollten Sie mit einem Lasermessgerät arbeiten.

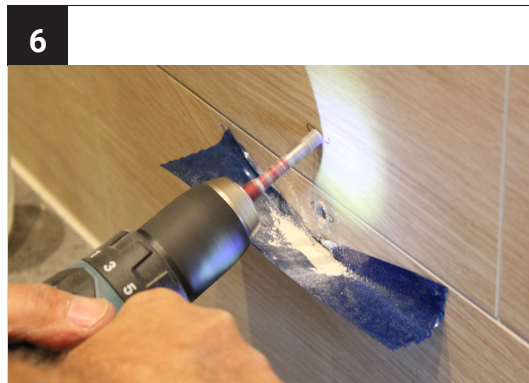
## ARBEITSSCHRITTE

### LÖCHER ANZEICHNEN



Richten Sie das Profil an der Geraden aus und zeichnen die Bohrlöcher des Grundkörpers mit einem Stift an die Decke / Wand an.

### LÖCHER BOHREN



Verwenden Sie den für Ihren Untergrund passenden Bohrer.

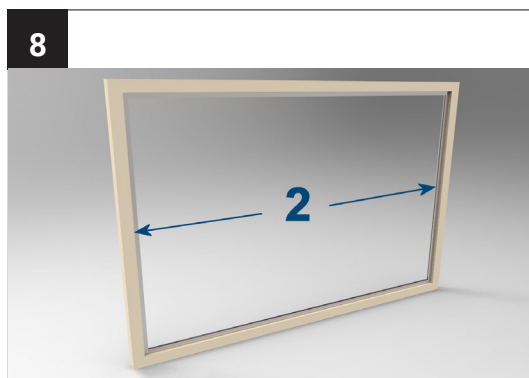
Beispielsweise bei Beton:  
 8er Steinbohrer und passende 8er Dübel.

### GRUNDKÖRPER ANSCHRAUBEN



Verwenden Sie Senkkopfschrauben 5x60 mit Vollgewinde.  
 Wandunebenheiten können Sie mit Unterlegplättchen ausgleichen. Diese sind bauseits zu besorgen.

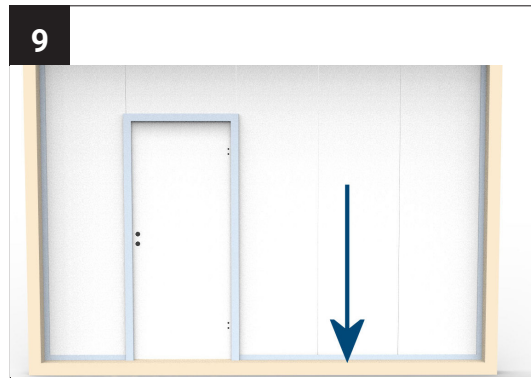
### SEITENPROFILE



Befestigen Sie die Seitenprofile wie den Schritten 4-7 beschrieben.

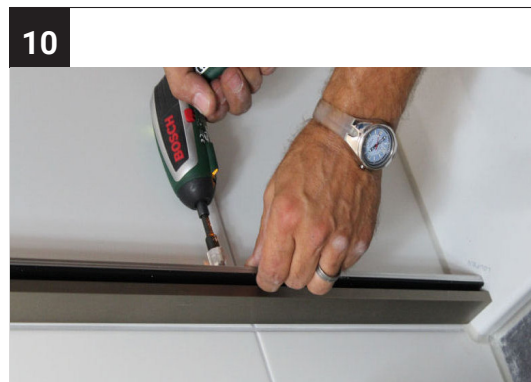
## ARBEITSSCHRITTE

### BODEN- PROFIL RECHTS



Arbeiten Sie am Fußboden wie in den Schritten 4-7 beschrieben.

### ADAPTER BODEN



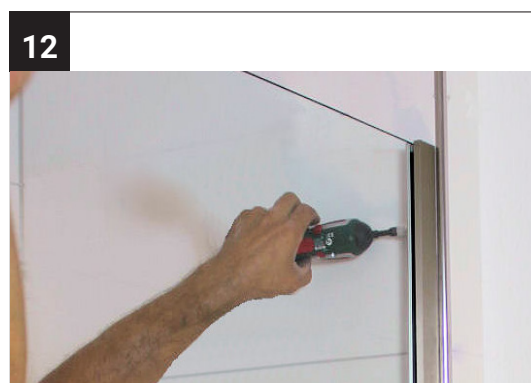
Schrauben Sie den Adapter locker an das Bodenprofil an.

### SCHEIBE 1



Setzen Sie das Glas leicht geneigt ins Fußbodenprofil und drücken es an, damit es gerade steht.

### ADAPTER SEITE



Schrauben Sie den Adapter des rechten Seitenprofils locker an, damit das Glas Halt hat.

## ARBEITSSCHRITTE

### H-PROFIL

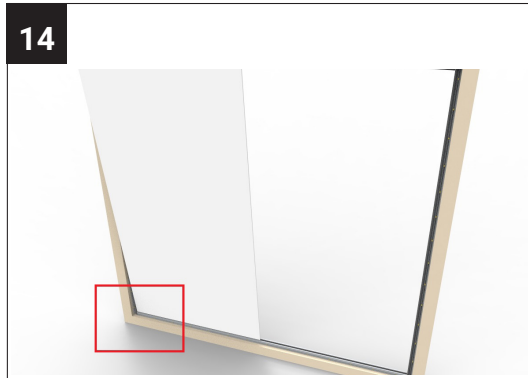
13



Schieben Sie das H-Profil auf die linke Glaskante.

### SCHEIBE 2

14



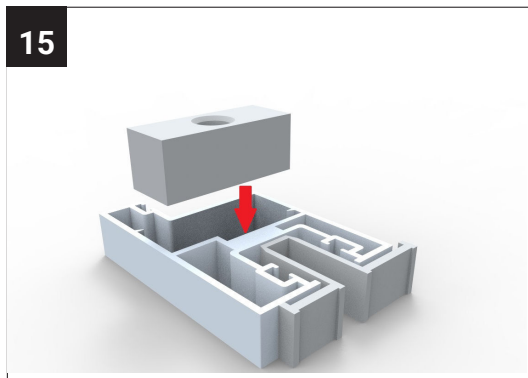
Setzen Sie das Glas ins Fußbodenprofil und drücken es an, damit es gerade steht. Schieben Sie das Glas ins H-Profil.

#### Montage mehrerer Gläser

bei Glasscheiben-Anzahl >2  
wiederholen Sie die Schritte 13-14

### BODENAN- SCHLUSS ZARGE

15



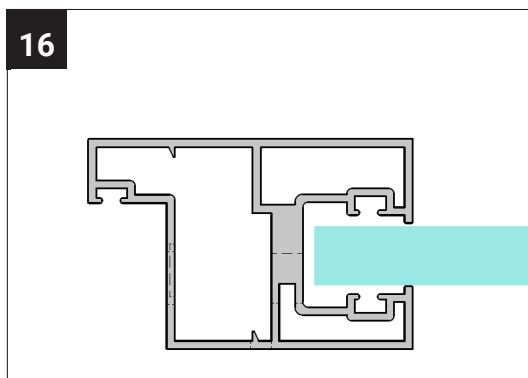
Schieben Sie die Schablone für die Bodenbefestigung ins Wandanschlussprofil. Legen Sie den Befestigungsklotz ein und zeichnen das Bohrloch an.

Ebenfalls führen Sie den Schritt auf der anderen Seite der Zarge durch.

Bohren Sie die Löcher in den Boden und schrauben Sie die Klötze fest.

### ZARGENEIN- BAU

16

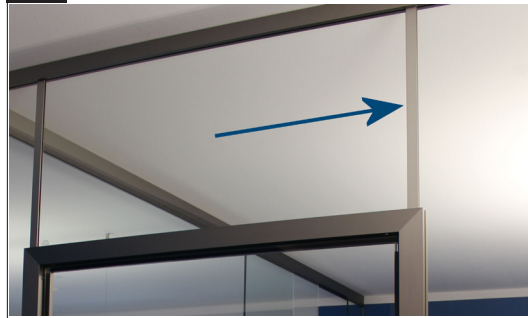


Setzen Sie die zusammengebaute Zarge auf die Befestigungsbolzen. Schieben Sie die Zarge dann fest auf das rechte Glasfestteil.

## ARBEITSSCHRITTE

### H-PROFIL RECHTS

17



Klemmen Sie das H-Profil auf die Glaskante oberhalb der Türzarge.

### OBERLICHT

18



Setzen Sie das Glas vom Oberlicht in die Kopfzarge und drücken es an, damit es gerade steht. Schieben Sie das Glas in das H-Profil.

### H-PROFIL LINKS

19



Klemmen Sie das H-Profil auf die freie Glaskante des Oberlichtes.

### ADAPTER BODEN

20



Schrauben Sie den Adapter am linken Bodenprofil locker an.

## ARBEITSSCHRITTE

### SCHEIBE 1

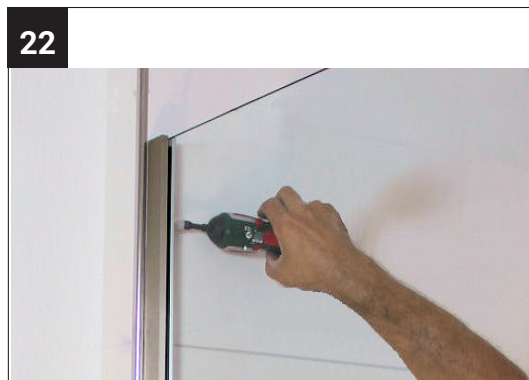


Setzen Sie die Scheibe links von der Tür ins Fußbodenprofil ein. Schieben Sie das Glas in die Zarge.

### Montage mehrerer Gläser

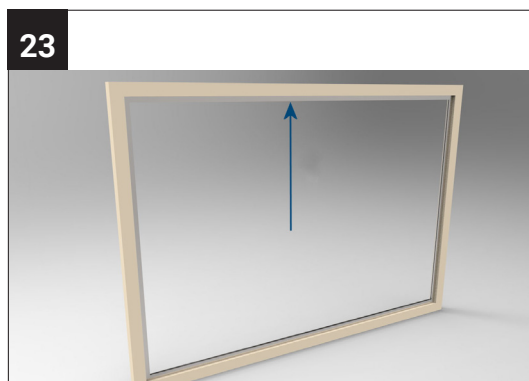
bei Glasscheiben-Anzahl >1 wiederholen Sie die Schritte 13-14

### ADAPTER SEITE



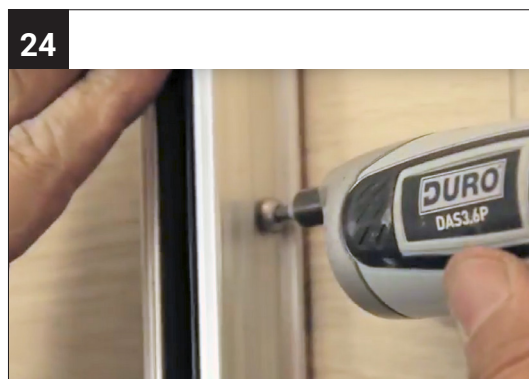
Schrauben Sie den Adapter des linken Seitenprofils locker an, damit das Glas Halt hat.

### ADAPTER DECKE



Schrauben Sie den Adapter des Deckenprofils locker an.

### FESTSCHRAUBEN



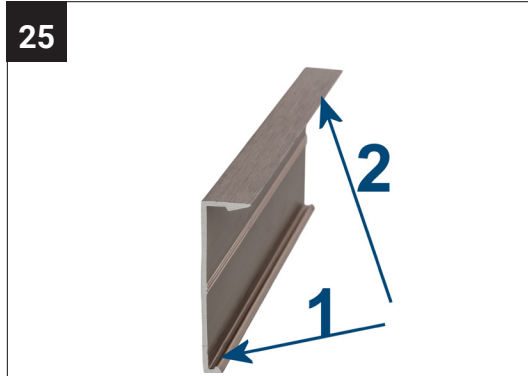
Vergewissern Sie sich, dass die Scheiben gerade stehen und schrauben dann die Profiladapter der Reihe nach fest.



## ARBEITSSCHRITTE

### ABDECKPRO- FILE

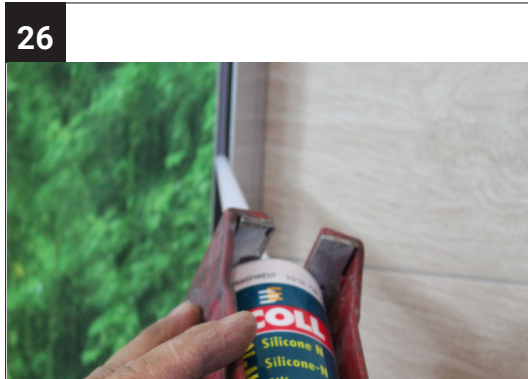
25



Schieben Sie das Abdeckprofil zuerst auf der wandzugewandten Seite (1) aufs Profil und klipsen es zur Glasseite (2) hin fest.

### SILIKONIEREN

26



Spalte, die durch Wandunebenheiten entstehen, können Sie mit Silikon abdichten.

# TÜRBÄNDER UND TÜRSCHLOSS

## TÜRBÄNDER



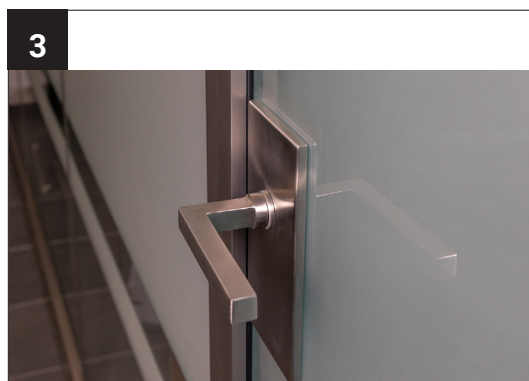
Lockern Sie die Schrauben im Zargenprofil. Führen Sie die Türbänder in die Zarge ein und schrauben Sie diese fest. Die Feinjustage nehmen Sie am besten bei eingebautem Türblatt vor.

## TÜRBLATT



Schrauben Sie die Türband-Gegenplatte ab und setzen das Türblatt auf die Bänder. Schrauben Sie dann die Gegenplatte locker an. Zur feinen Justierung schließen Sie die Tür und richten das Glasürblatt passend aus. Schrauben Sie die Gegenplatte fest und setzen die Abdeckung auf. Für weitere Details beachten Sie bitte die Montageanleitung des jeweiligen Türbandes.

## TÜRSCHLOSS



Aufgrund der verschiedenen Türschloss-Systeme verweisen wir hier auf die Einbauanleitung des gewählten Türschlosses. Diese liegt der Verpackung bei.